

**PODER JUDICIAL DE FORMOSA**

**DIRECCIÓN DE ESTADÍSTICAS**



**2.023**

**INFORME SOBRE VIOLENCIA**

**INTRAFAMILIAR**



**DIRECCIÓN DE ESTADÍSTICAS**

## TABLA DE CONTENIDO

### Introducción.

### Indicadores socio-Ambientales-Culturales de las partes Denunciante/Denunciada.

- i. Casos ingresados según sexo de/la denunciante.
- ii. Casos ingresados según sexo de /la denunciante.
- iii. Relación entre las variables sexo de la parte denunciada y denunciante.
- iv. Casos ingresados según el sexo y el nivel educativo del/l denunciante.
- v. Casos ingresadas según el rango de edad y sexo del /a denunciante.
- vi. Casos denunciados según la relación denunciante/denunciado.
- vii. Cobertura de saludo del /la denunciante.
- viii. Condición laboral del /la denunciante.
- ix. Categoría ocupacional del/la denunciante.
- x. Cantidad de hijos del/la denunciante.

### Indicadores relacionados en el episodio de violencia.

- i. Totales por tipo de violencia.
- ii. Niveles de violencia en denuncias ingresadas.
  - a. Violencia física
  - b. Violencia psicológica
  - c. Violencia económica
  - d. Violencia Sexual
  - e. Violencia Social
  - f. Violencia Ambiental
- iii. Combinación de tipos de violencia por vasos denunciados.
- iv. Casos en los que se presenta un solo tipo de violencia.

### Indicadores relacionados son las Medidas Dispuestas.

- v. Medidas dispuestas
- vi. Medidas dispuestas en los principales tipos de violencia
  - a. Violencia Física
  - b. Violencia Psicológica
  - c. Violencia Ambiental.

### Distribución Geográfica de la problemática de la violencia intrafamiliar.

- vii. Casos iniciados por dependencia jurisdiccional de ingreso
- viii. Casos iniciados por departamento.
  - a. Resumen
  - b. Detalla por Departamento
    - Departamento Formosa
    - Departamento Patiño
    - Departamento Pirané
    - Departamento Pilcomayo
    - Departamento Matacos
    - Departamento Bermejo
    - Departamento Laishí
    - Departamento Pilagás
    - Departamento Ramón Lista
- ix. Distribución Geográfica de los casos denunciados en Formosa Capital.
- x. Distribución geográfica por zonas de los casos denunciados en la ciudad Capital.
- xi. Distribución Geográfica de los casos denunciados en la ciudad de Clorinda.

- xii.** Distribución geográfica por zonas de los casos denunciados en la ciudad de Clorinda.
- xiii.** Distribución Geográfica de los casos denunciados en la localidad de Las Lomitas.
- xiv.** Distribución geográfica por zonas de los casos denunciados en la ciudad de Las Lomitas.

**Anexo**

# INFORME ESTADÍSTICO SOBRE VIOLENCIA INTRAFAMILIAR

- Año 2023 -

## INTRODUCCIÓN.

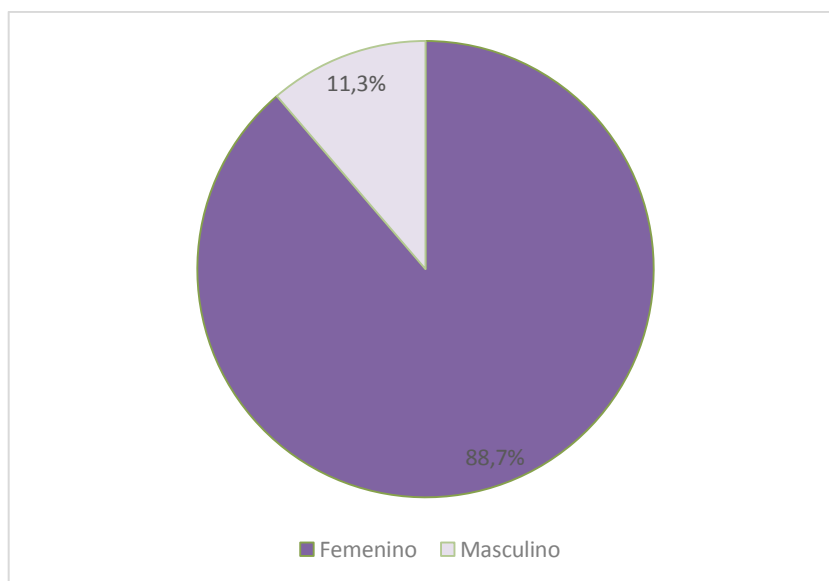
Los datos corresponden a las denuncias ingresadas por las Oficinas de Violencia Intrafamiliar y los Juzgados de Paz con competencia en dicha materia. Corresponden a todo el año 2023. El trabajo se fracciona en cuatro secciones:

1. Datos del contexto social de las víctimas y de los victimarios
2. Datos sobre los tipos de violencias y riesgos que se presentan.
3. Medidas adoptadas en general y en casa caso según el tipo de violencia.
4. Datos sobre la distribución geográfica o geolocalización de los casos.

## INDICADORES SOCIO - AMBIENTALES – CULTURALES DE LAS PARTES

### i. Casos ingresados según sexo del/la denunciante.

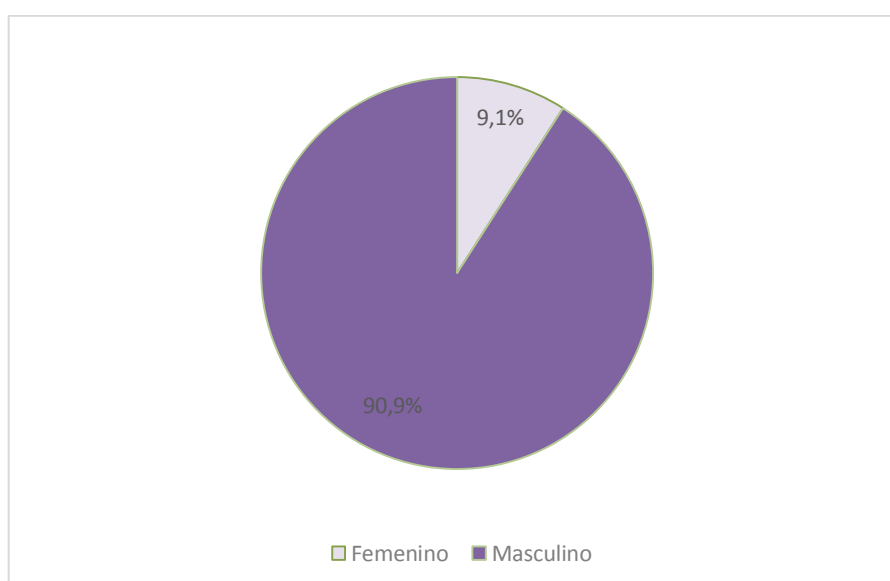
Sexo de la Denunciante	Total	%
Femenino	2859	88,7%
Masculino	364	11,3%
Total	3223	100,0%



**Gráfico N° 1:** Casos Denunciados según sexo de la parte denunciante.

### ii. Casos ingresados según sexo del/la denunciado.

Sexo del/la denunciada	Total	%
Femenino	293	9,1%
Masculino	2930	90,9%
Total	3223	100,0%



**Gráfico N° 2:** Casos Denunciados según sexo de la parte Denunciada.

iii. Relación entre las variables sexo de la parte denunciada y denunciante.

Sexo del/la Denunciante	Sexo del/la Denunciada		Total
	Femenino	Masculino	
Femenino	168	2691	2859
Masculino	125	239	364
Total	293	2930	3223

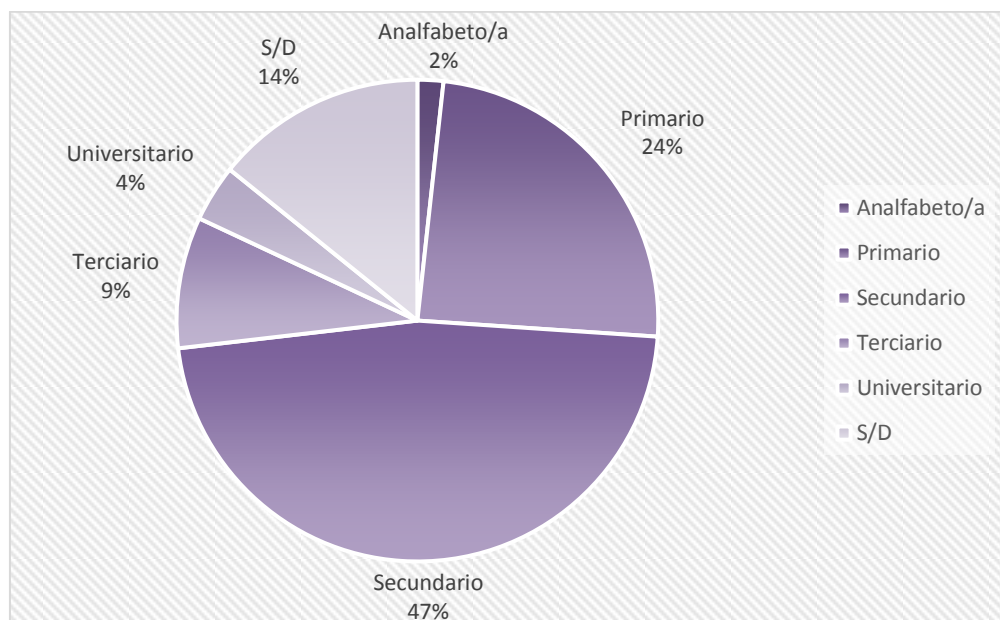
Sexo del/la Denunciante	Sexo del/la Denunciada		Total
	Femenino	Masculino	
Femenino	5,2%	83,5%	88,7%
Masculino	3,9%	7,4%	11,3%
Total	9,1%	90,9%	100,0%

*El 83,5 % de los casos la parte que denuncia es de sexo femenino y la denunciada es Masculino. Sólo en el 5,2% de los casos se da lo contrario.*

iv. Casos ingresados según el sexo y el nivel educativo del/la Denunciante.

Nivel de Instrucción	Sexo del/la Denunciante		Total	%
	Femenino	Masculino		
Analfabeto/a	45	11	56	1,7%
Primario Incompleto	233	35	268	8,3%
Primario Completo	447	69	516	16,0%
Secundario Incompleto	701	82	783	24,3%
Secundario Completo	659	76	735	22,8%
Terciario Incompleto	84	3	87	2,7%
Terciario Completo	179	18	197	6,1%
Universitario Incompleto	44	6	50	1,6%
Universitario Completo	69	4	73	2,3%
s/d	398	60	458	14,2%
Total	2859	364	3223	100,0%

Nivel de Instrucción	Totales	%
Analfabeto/a	56	1,7%
Primario	784	24,3%
Secundario	1518	47,1%
Terciario	284	8,8%
Universitario	123	3,8%
S/D	458	14,2%
Total	3223	100,0%

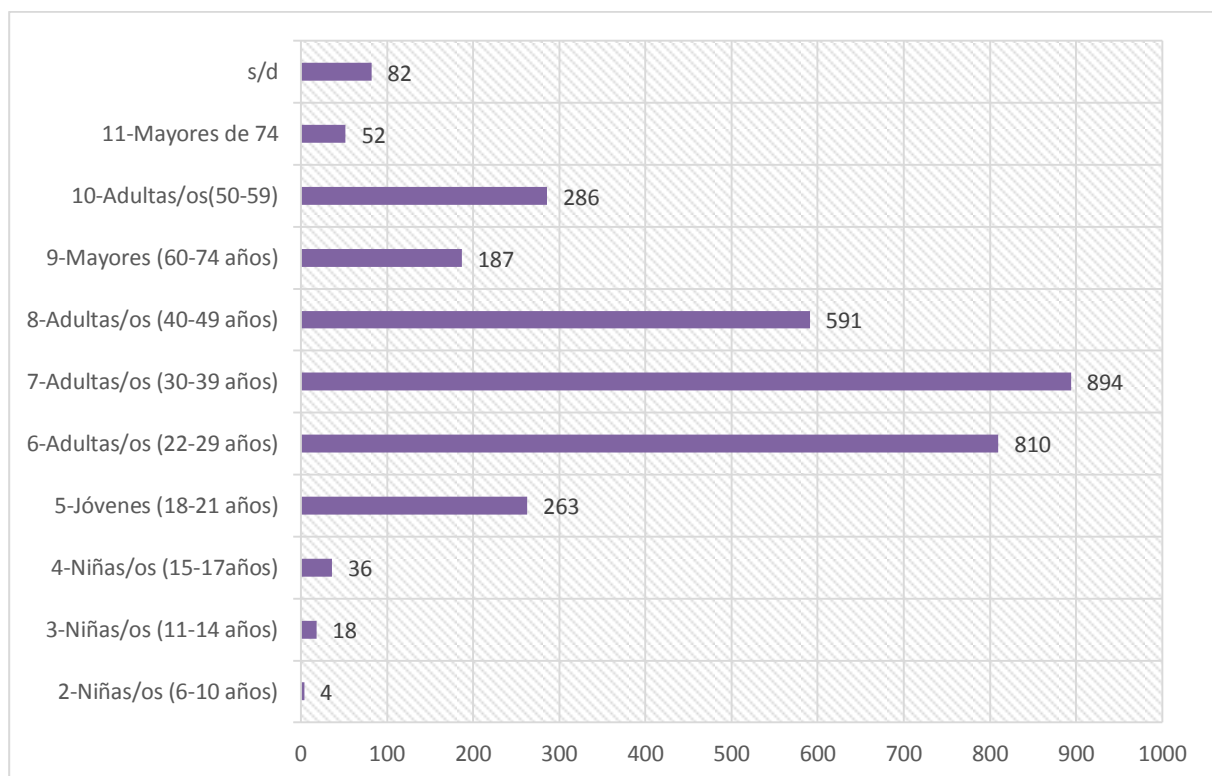


**Gráfico Nº 3:** Casos Denunciados por nivel educativo y sexo de denunciante.

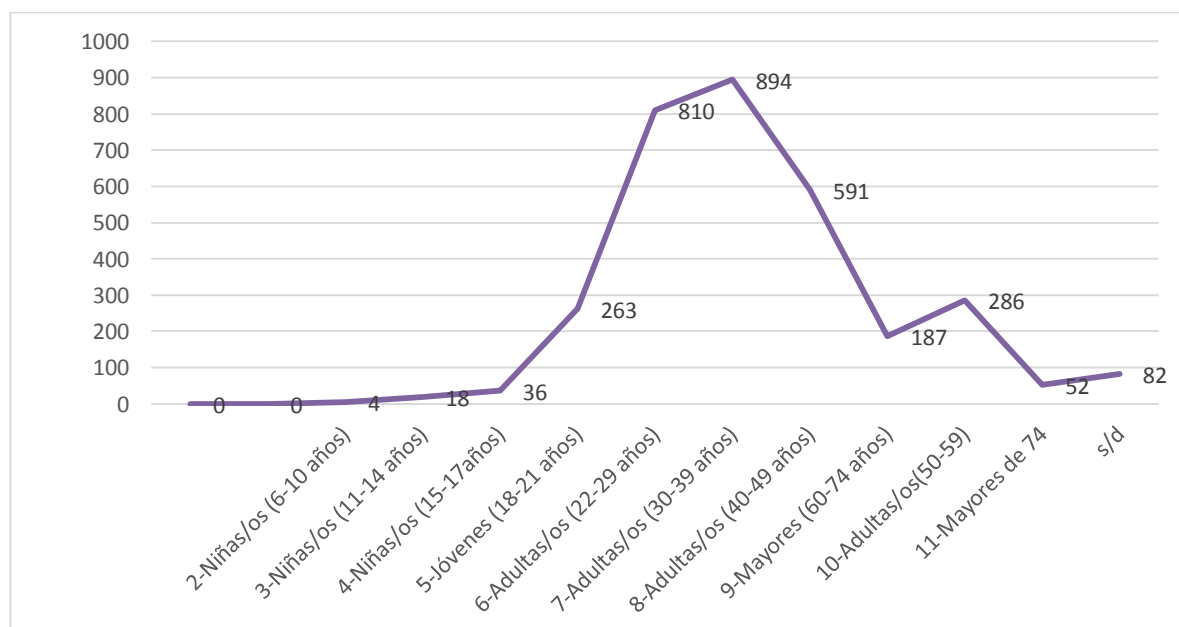
**v. Casos ingresados según el rango de edad y sexo del/la denunciante.**

Rango de Edad	Sexo del/la denunciante		Total	%
	Femenino	Masculino		
1-Niñas/os (0-5 años)				
2-Niñas/os (6-10 años)	3	1	4	0,1%
3-Niñas/os (11-14 años)	14	4	18	0,6%
4-Niñas/os (15-17años)	34	2	36	1,1%
5-Jóvenes (18-21 años)	240	23	263	8,2%
6-Adultas/os (22-29 años)	738	72	810	25,1%
7-Adultas/os (30-39 años)	805	89	894	27,7%
8-Adultas/os (40-49 años)	528	63	591	18,3%
9-Mayores (60-74 años)	150	37	187	5,8%
10-Adultas/os(50-59)	239	47	286	8,9%
11-Mayores de 74	39	13	52	1,6%
s/d	69	13	82	2,5%
<b>Total</b>	<b>2859</b>	<b>364</b>	<b>3223</b>	<b>100,0%</b>

*El rango de edad de entre 22 a 49 años abarca el 71,1 % de la totalidad de casos. El intervalo con mayor frecuencia es el de entre 30 a 39 años, representando un 27,7% de los casos.*



**Gráfico Nº 4: Casos Denunciados por rango de edad y sexo del/la denunciante.**



**Gráfico Nº 5: Casos Denunciados según rango de edad del/la denunciante.**

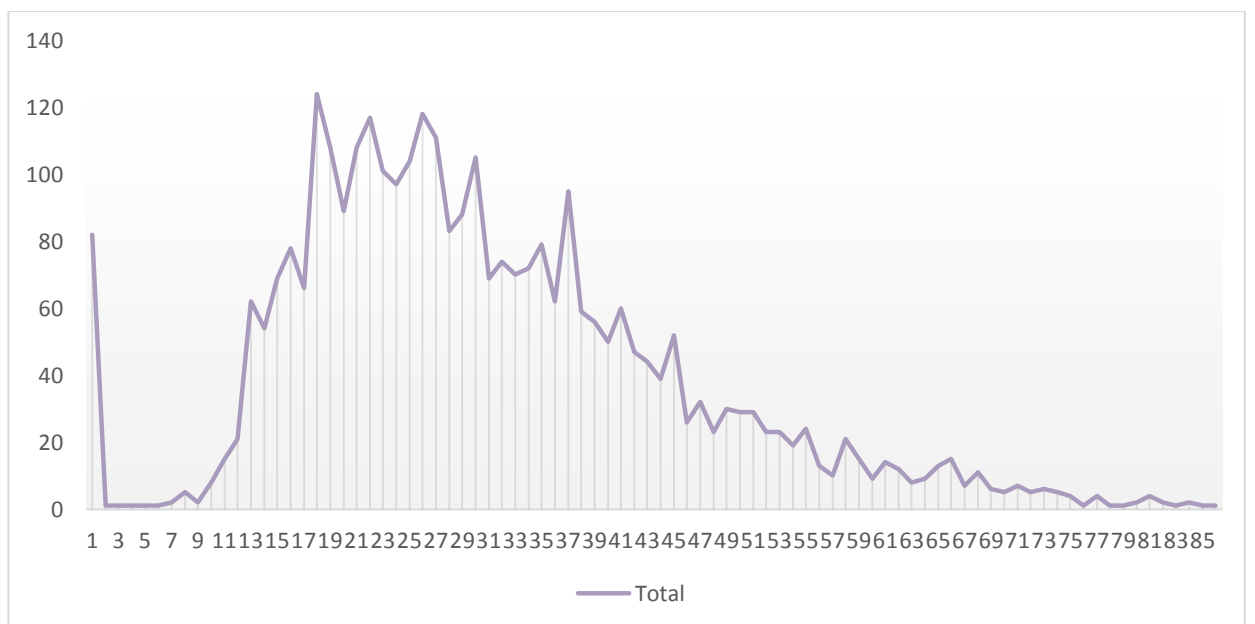
**vi. Detalle de las edades del/la denunciante según sexo.**

Edad	Sexo del/la Denunciante		Total
	Femenino	Masculino	
Sin especificar	69	13	82
6		1	1
7	1		1
9	1		1
10	1		1
11		1	1



12	1	1	2
13	5		5
14	1	1	2
15	7	1	8
16	14	1	15
17	20	1	21
18	58	4	62
19	51	3	54
20	58	11	69
21	73	5	78
22	65	1	66
23	113	11	124
24	96	12	108
25	75	14	89
26	102	6	108
27	103	14	117
28	94	7	101
29	90	7	97
30	97	7	104
31	104	14	118
32	105	6	111
33	73	10	83
34	77	11	88
35	94	11	105
36	63	6	69
37	62	12	74
38	63	7	70
39	67	5	72
40	72	7	79
41	54	8	62
42	88	7	95
43	54	5	59
44	51	5	56
45	43	7	50
46	54	6	60
47	38	9	47
48	39	5	44
49	35	4	39
50	46	6	52
51	21	5	26
52	28	4	32
53	17	6	23
54	25	5	30
55	24	5	29
56	20	9	29
57	21	2	23
58	21	2	23
59	16	3	19
60	21	3	24
61	11	2	13
62	7	3	10
63	18	3	21
64	10	5	15
65	8	1	9

66	13	1	14
67	10	2	12
68	6	2	8
69	7	2	9
70	10	3	13
71	10	5	15
72	5	2	7
73	10	1	11
74	4	2	6
75	4	1	5
76	5	2	7
77	4	1	5
78	5	1	6
79	5		5
80	3	1	4
81		1	1
82	1	3	4
83	1		1
84	1		1
85	1	1	2
86	4		4
87	1	1	2
88	1		1
89	2		2
90		1	1
94	1		1
<b>Total</b>	<b>2859</b>	<b>364</b>	<b>3223</b>



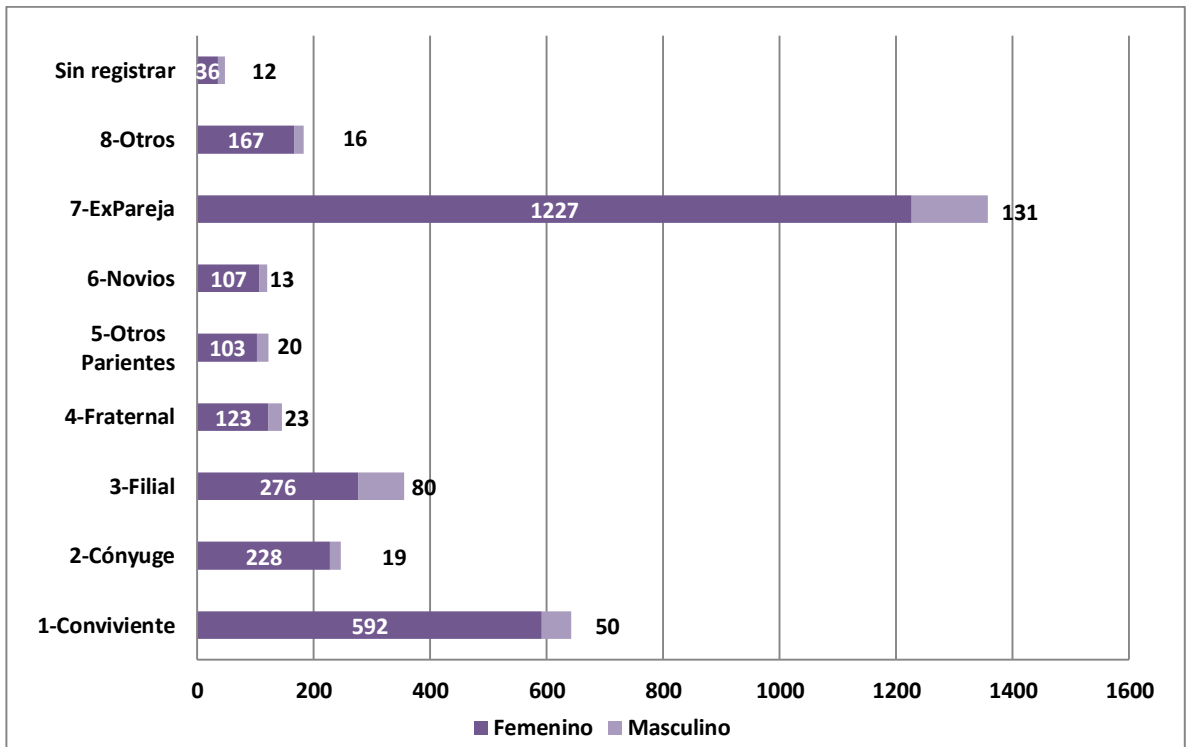
**Gráfico N° 6: Casos Denunciados según edad del/la denunciante.**

vii. Casos denunciados según la relación denunciante/denunciada.

Relación denunciante/denunciada	Sexo del/la denunciante		Total	%
	Femenino	Masculino		
1-Conviviente	592	50	642	19,9%
2-Cónyuge	228	19	247	7,7%
3-Filial	276	80	356	11,0%
4-Fraternal	123	23	146	4,5%
5-Otros Parientes	103	20	123	3,8%
6-Novios	107	13	120	3,7%
7-ExPareja	1227	131	1358	42,1%
8-Otros	167	16	183	5,7%
Sin registrar	36	12	48	1,5%
<b>Total</b>	<b>2859</b>	<b>364</b>	<b>3223</b>	<b>100,0%</b>

*El 42,1 % de los casos corresponden a situaciones de violencia entre ex parejas. A su vez, dentro de este rubro el 88,28% la parte afectada es de sexo femenino.*

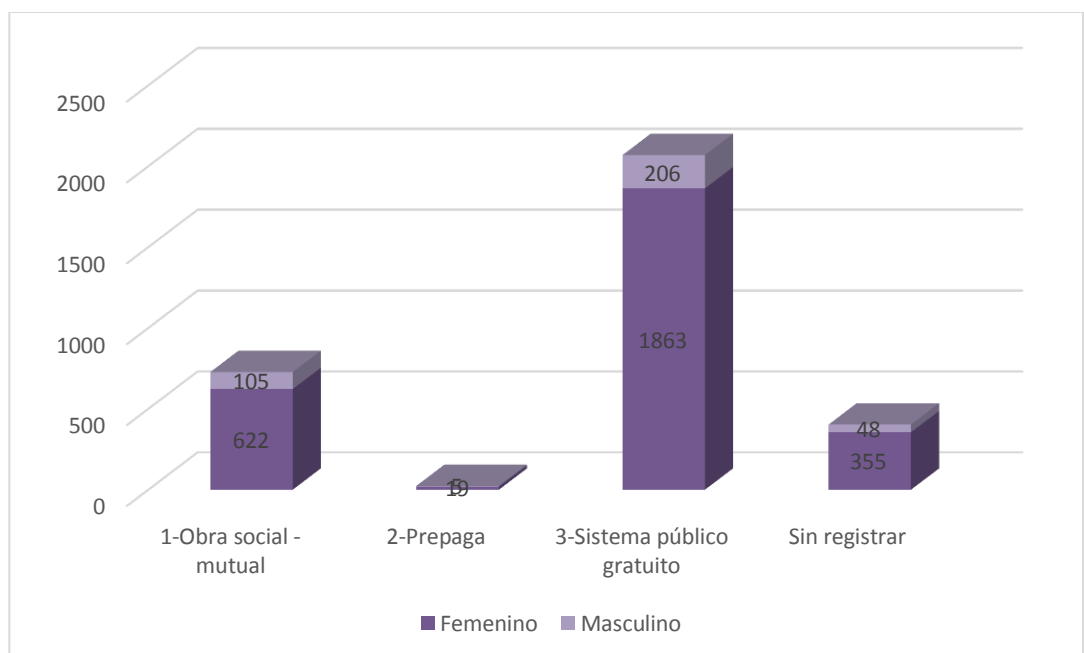
Relación denunciante/denunciada	Total	%
1-Conviviente	642	19,9%
2-Cónyuge	247	7,7%
3-Filial	356	11,0%
4-Fraternal	146	4,5%
5-Otros Parientes	123	3,8%
6-Novios	120	3,7%
7-ExPareja	1358	42,1%
8-Otros	183	5,7%
Sin registrar	48	1,5%
<b>Total</b>	<b>3223</b>	<b>100,0%</b>



**Gráfico N° 7:** Casos Denunciados según la relación de la víctima y el denunciado.

**viii. Cobertura de salud del/la denunciante.**

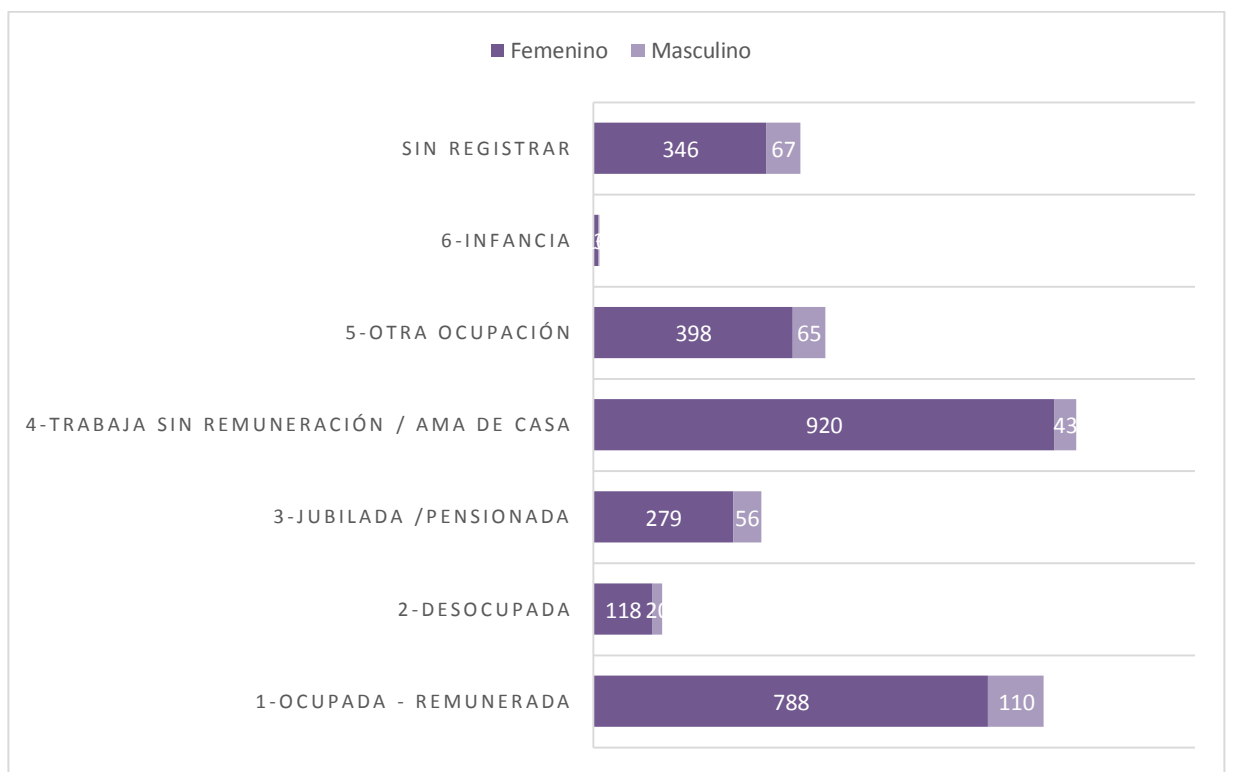
Cobertura de Salud	Sexo del/la Denunciante		Total	%
	Femenino	Masculino		
1-Obra social - mutual	622	105	727	22,6%
2-Prepaga	19	5	24	0,7%
3-Sistema público gratuito	1863	206	2069	64,2%
Sin registrar	355	48	403	12,5%
<b>Total</b>	<b>2859</b>	<b>364</b>	<b>3223</b>	<b>100,0%</b>



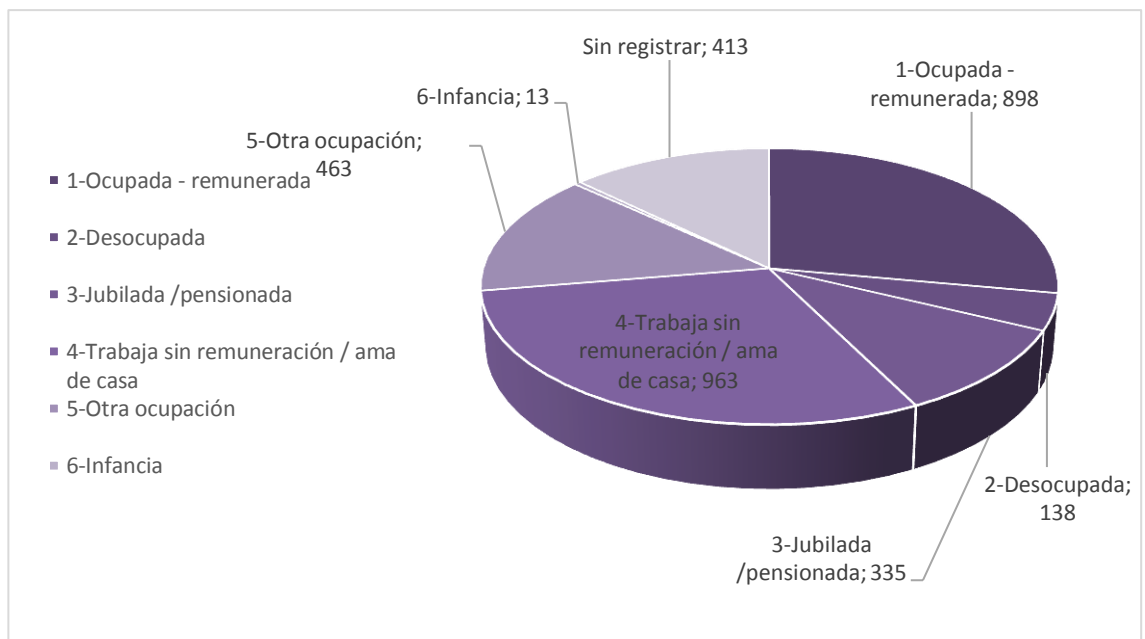
**Gráfico N° 8:** Cobertura de salud de la víctima.

ix. Condición laboral del/la denunciante.

Condición Laboral	Sexo del/la Denunciante		Total	%
	Femenino	Masculino		
1-Ocupada - remunerada	788	110	898	28%
2-Desocupada	118	20	138	4%
3-Jubilada /pensionada	279	56	335	10%
4-Trabaja sin remuneración / ama de casa	920	43	963	30%
5-Otra ocupación	398	65	463	14%
6-Infancia	10	3	13	0%
Sin registrar	346	67	413	13%
<b>Total general</b>	<b>2859</b>	<b>364</b>	<b>3223</b>	<b>100%</b>



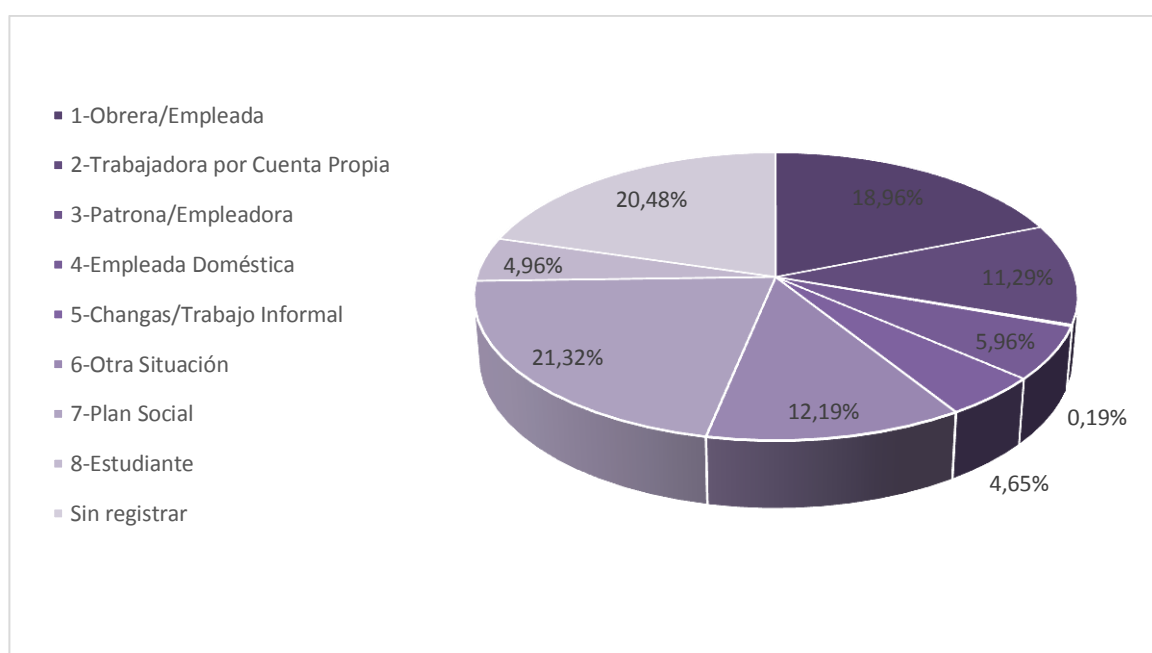
**Gráfico N° 9: Condición laboral del/la denunciante.**



**Gráfico N° 10: Condición laboral de la denunciante.**

x. **Categoría ocupacional del/la denunciante.**

Cuenta de sexo	Sexo del/la Denunciante		Total	%
	Femenino	Masculino		
1-Obrera/Empleada	531	80	611	19,0%
2-Trabajadora por Cuenta Propia	303	61	364	11,3%
3-Patrona/Empleadora	6		6	0,2%
4-Empleada Doméstica	187	5	192	6,0%
5-Changas/Trabajo Informal	105	45	150	4,7%
6-Otra Situación	364	29	393	12,2%
7-Plan Social	645	42	687	21,3%
8-Estudiante	145	15	160	5,0%
Sin registrar	573	87	660	20,5%
<b>Total</b>	<b>2859</b>	<b>364</b>	<b>3223</b>	<b>100,0%</b>



**Gráfico Nº 11:** Condición ocupacional por sexo del/la denunciante.

xi. **Cantidad de hijos de la Denunciante.**

Cantidad de Hijos	Total	%
1	687	44,6%
2	487	31,6%
3	227	14,7%
4	77	5,0%
5	38	2,5%
6	15	1,0%
7	7	0,5%
8	1	0,1%
9	1	0,1%
16	1	0,1%
<b>Total</b>	<b>1541</b>	<b>100,0%</b>

En 1682 registros, no se pudieron determinar si la víctima poseía hijos.

*Aproximadamente 1541 niñas, niños y adolescentes fueron víctimas indirectas/directas de situaciones de violencia en el año 2023.*

**xii. Pertenencia a Pueblos Originarios.**

Pertenencia a Pueblos Originarios	Sexo del/la Denunciante		Total
	Femenino	Masculino	
SI	22	4	26
NO	2707	333	3040
Sin especificar	130	27	157
<b>Total</b>	<b>2859</b>	<b>364</b>	<b>3223</b>

**xiii. Víctimas de Violencia con alguna Discapacidad**

Persona con Discapacidad	Sexo del/la Denunciante		Total
	Femenino	Masculino	
SI	135	18	153
NO	2605	321	2926
Sin especificar	119	25	144
<b>Total</b>	<b>2859</b>	<b>364</b>	<b>3223</b>

## INDICADORES RELACIONADOS CON EL EPISODIO DE VIOLENCIA

### i. Totales por tipo de violencia.

Tipos de violencia	Nº Casos	Resto de Casos	%
Violencia psicológica	1231	1992	38,2%
Violencia física	2479	744	76,9%
Violencia ambiental	702	2521	21,8%
Violencia económica	216	3007	6,7%
Violencia social	572	2651	17,7%
Violencia sexual	919	2304	28,5%



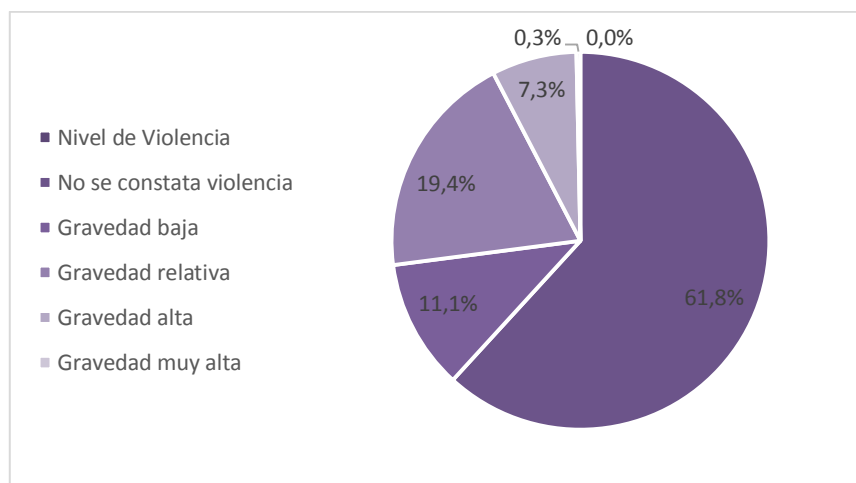
**Gráfico 12:** Cantidad total por tipo de violencia.

### ii. Niveles de violencia en denuncias ingresadas.

#### a) Violencia Física.

Nivel de Violencia	Total	%
No se constata violencia	1992	61,8%
Gravedad baja	359	11,1%
Gravedad relativa	626	19,4%
Gravedad alta	235	7,3%
Gravedad muy alta	11	0,3%
<b>Total</b>	<b>3223</b>	<b>100,0%</b>

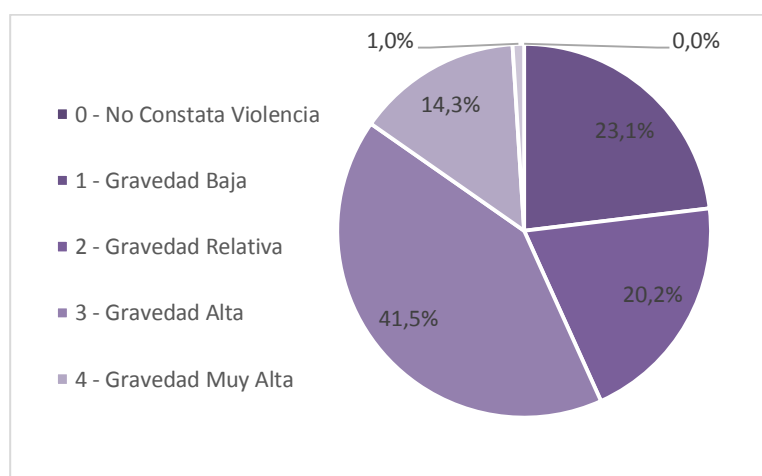




**Gráfico N° 13:** Casos con niveles de violencia física.

### b) Violencia Psicológica

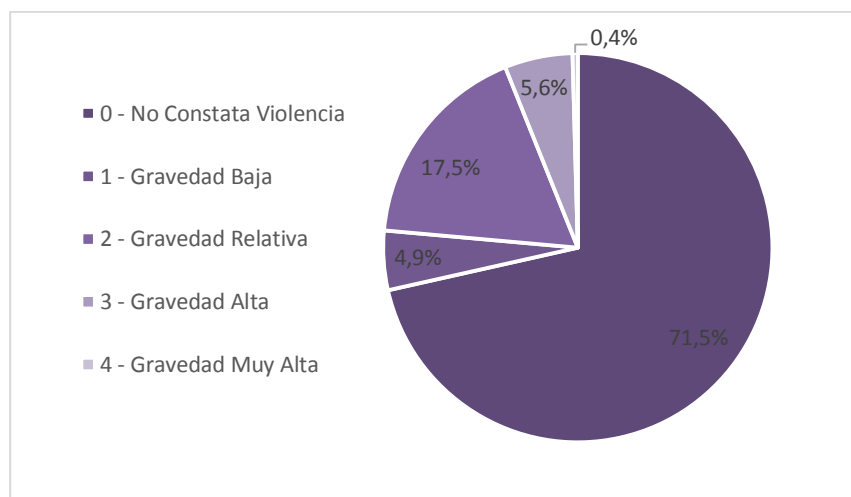
Nivel de Violencia	Total	%
0 - No Constata Violencia	744	23,1%
1 - Gravedad Baja	650	20,2%
2 - Gravedad Relativa	1336	41,5%
3 - Gravedad Alta	461	14,3%
4 - Gravedad Muy Alta	32	1,0%
<b>Total</b>	<b>3223</b>	<b>100,0%</b>



**Gráfico N° 14:** Casos con niveles de violencia psicológica.

### c) Violencia ambiental.

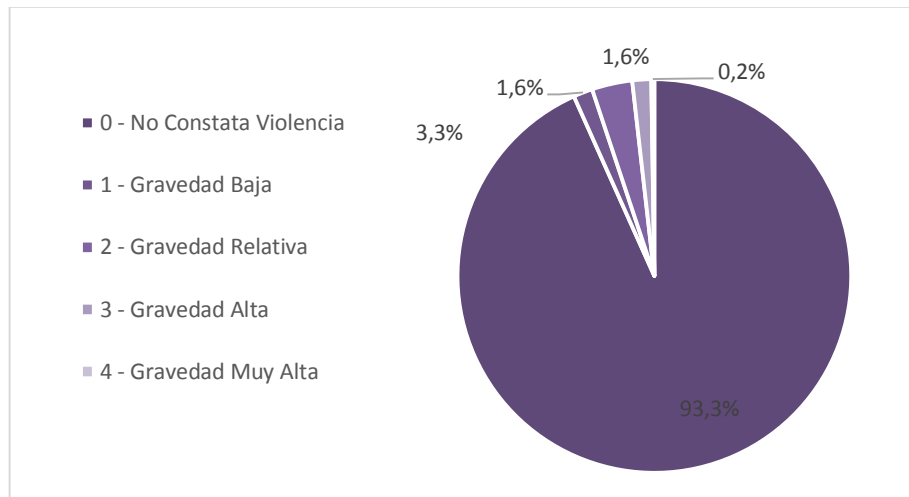
Nivel de Violencia	Total	%
0 - No Constata Violencia	2304	71,5%
1 - Gravedad Baja	159	4,9%
2 - Gravedad Relativa	564	17,5%
3 - Gravedad Alta	182	5,6%
4 - Gravedad Muy Alta	14	0,4%
<b>Total</b>	<b>3223</b>	<b>100,0%</b>



**Gráfico N° 15: Casos con niveles de violencia económica.**

#### d) Violencia sexual

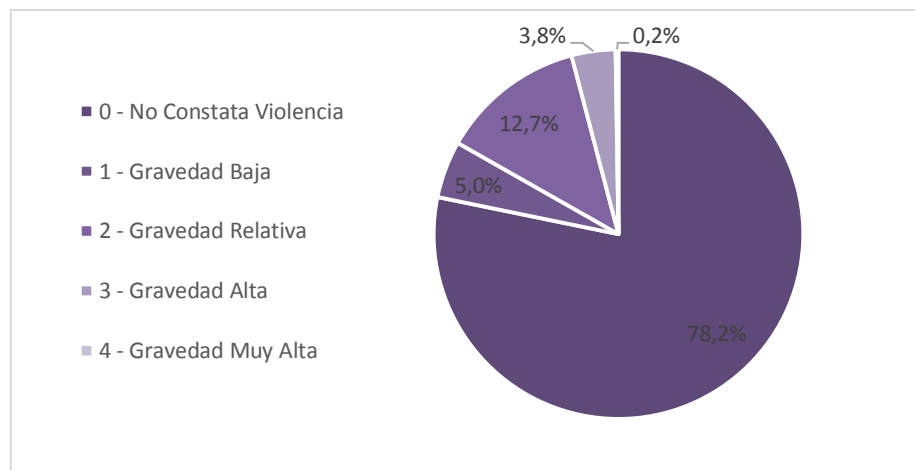
Nivel de Violencia	Total	%
0 - No Constata Violencia	3007	93,3%
1 - Gravedad Baja	51	1,6%
2 - Gravedad Relativa	107	3,3%
3 - Gravedad Alta	50	1,6%
4 - Gravedad Muy Alta	8	0,2%
<b>Total</b>	<b>3223</b>	<b>100,0%</b>



**Gráfico N° 16: Casos con niveles de violencia sexual.**

#### e) Violencia económica

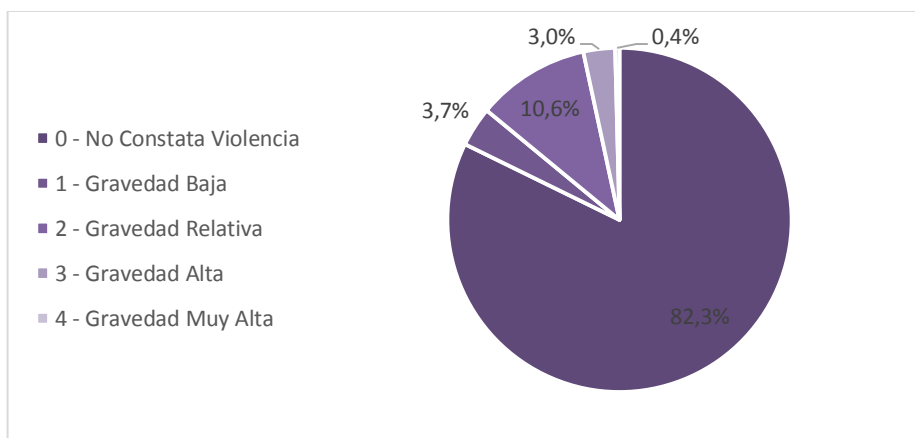
Nivel de Violencia	Total	%
0 - No Constata Violencia	2521	78,2%
1 - Gravedad Baja	161	5,0%
2 - Gravedad Relativa	409	12,7%
3 - Gravedad Alta	124	3,8%
4 - Gravedad Muy Alta	8	0,2%
<b>Total</b>	<b>323</b>	<b>100,0%</b>



**Gráfico N° 17: Casos con niveles de violencia social.**

**f) Violencia social**

Nivel de Violencia	Total	%
<b>0 - No Constata Violencia</b>	<b>2651</b>	<b>82%</b>
<b>1 - Gravedad Baja</b>	<b>120</b>	<b>4%</b>
<b>2 - Gravedad Relativa</b>	<b>343</b>	<b>11%</b>
<b>3 - Gravedad Alta</b>	<b>96</b>	<b>3%</b>
<b>4 - Gravedad Muy Alta</b>	<b>13</b>	<b>0%</b>
<b>Total</b>	<b>3223</b>	<b>100%</b>



**Gráfico N° 20: Casos con niveles de violencia ambiental.**

### iii. Combinación de tipos de violencia por casos denunciados.

Se expone a continuación el número de casos donde se presentan dos o más tipos de violencia. El porcentaje se calcula sobre el total de casos denunciados (3.223).

Tipos de Violencia	Total	%
Física + Psicológica	1164	36,2%
Psicológica + Económica	662	20,6%
Psicológica + Social	565	17,6%
Psicológica + Ambiental	890	27,7%
Física + Económica	346	10,8%
Física + Psicológica + Económica	336	10,5%
Física + Social	334	10,4%
Física + Ambiental	500	15,6%
Económica + Ambiental	332	10,3%
Económica + Social	269	8,4%
Social + Ambiental	315	9,8%
Psicológica + Sexual	200	6,2%
Física + Sexual	136	4,2%
Sexual + Social	103	3,2%
Económica + Sexual	96	3,0%
Física + Psicológica + Económica + Sexual	69	2,1%
Sexual + Ambiental	118	3,7%
Física + Psicológica + Económica + Sexual + Social	46	1,4%
Física + Psicológica + Económica + Sexual+ Social+ Ambiental	38	1,2%
* El % se calcula en base al total de casos: 3223		

*En el 36,0 % de los casos de violencia se presenta en forma combinada: la violencia física y la psicológica.*

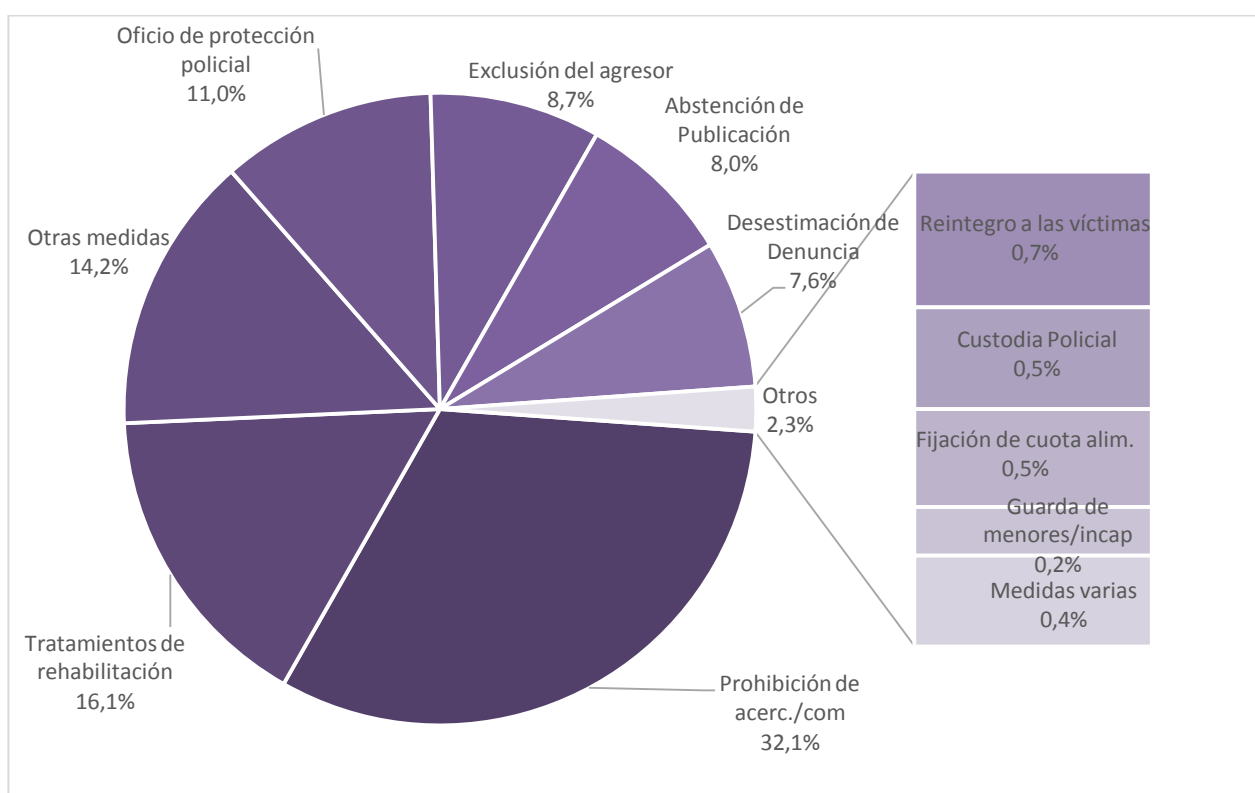
### iv. Casos en los que se presenta un solo tipo de violencia.

Tipos de Violencia	Total	%
Violencia Física	52	3,0%
Violencia Psicológica	610	34,8%
Violencia Económica	22	1,3%
Violencia Sexual	11	0,6%
Violencia Social	2	0,1%
Violencia Ambiental	10	0,6%

## INDICADORES RELACIONADOS CON LAS MEDIDAS DISPUESTAS

### i. Medidas dispuestas.

Medidas Adoptadas	Totales	%
Abstención de Publicación	445	8,0%
Alojamiento temporario de la victima	0	0,0%
Custodia Policial	27	0,5%
Desestimación de Denuncia	418	7,6%
Exclusión del agresor	483	8,7%
Fijación de cuota alimentaria provisoria	26	0,5%
Guarda de menores/incapaces	13	0,2%
Guarda de Menores víctimas	3	0,1%
Levantamiento de la Medida Judicial	3	0,1%
Oficio de protección policial	608	11,0%
Otras medidas	788	14,2%
Prohibición de acerc./com	1775	32,1%
Recurso de Revocatoria	0	0,0%
Reintegro al hogar a las víctimas	36	0,7%
Restitución de alimentos	0	0,0%
Restitución de bienes	8	0,1%
Retiro de la víctima	3	0,1%
Secuestro de arma	7	0,1%
Tratamientos de rehabilitación	888	16,1%
<b>Total</b>	<b>5531</b>	<b>100,0%</b>



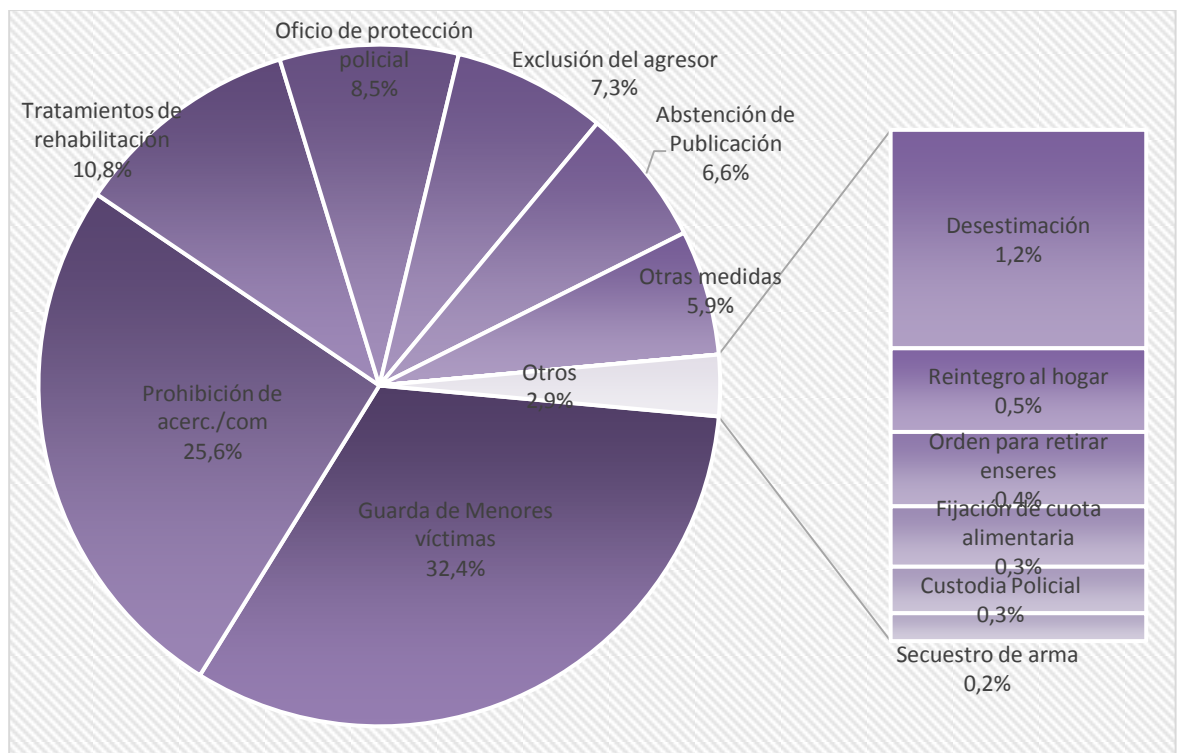
**Gráfico N° 19: Medidas dispuestas.**

*La medida cautelar con mayor frecuencia es la “prohibición de acercamiento/contacto”, dictada en el 32,1% de los casos.*

## ii. Medidas dispuestas en los principales tipos de Violencia.

### a. Violencia Física.

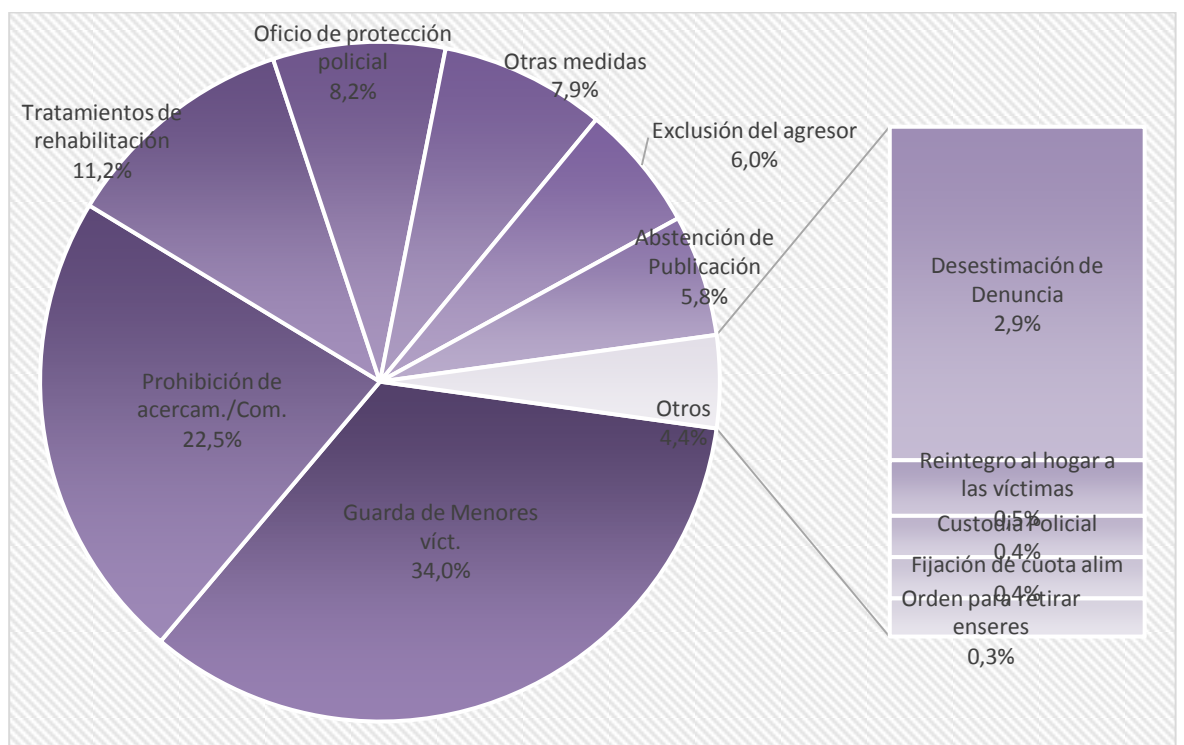
Medidas	Total	%
Abstención de Publicación	250	6,6%
Alojamiento temporario de la victima	0	0,0%
Custodia Policial	10	0,3%
Desestimación de Denuncia	47	1,2%
Exclusión del agresor	277	7,3%
Fijación de cuota alimentaria provisoria	13	0,3%
Fijación de régimen de visitas	3	0,1%
Guarda de menores/incapaces	2	0,1%
Levantamiento de la medida Judicial	0	0,0%
Oficio de protección policial	322	8,5%
Orden para retirar enseres personales	16	0,4%
Otras medidas	214	5,6%
Prohibición de acercamiento/comunicación	975	25,6%
Recurso de Revocatoria	0	0,0%
Reintegro al hogar a las víctimas	18	0,5%
Restitución de alimentos	0	0,0%
Restitución de bienes	4	0,1%
Retiro de la víctima	3	0,1%
Secuestro de arma	6	0,2%
Tratamientos de rehabilitación	411	10,8%
Guarda de Menores víctimas	1231	32,4%
<b>Totales</b>	<b>3802</b>	<b>100,0%</b>



**Gráfico Nº 20:** Casos con niveles de violencia física.

## b. Violencia Psicológica.

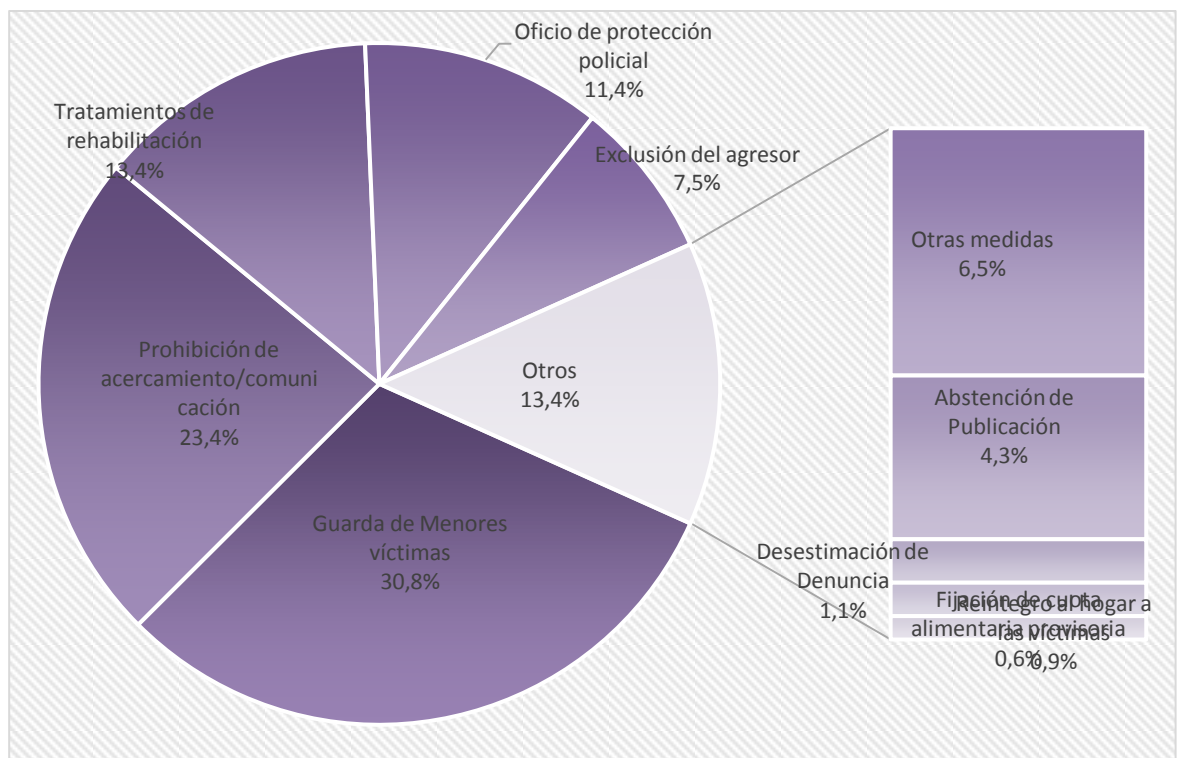
Medidas	Total	%
Abstención de Publicación	422	11,1%
Alojamiento temporario de la victima	0	0,0%
Custodia Policial	26	0,7%
Desestimación de Denuncia	210	5,5%
Exclusión del agresor	441	11,6%
Fijación de cuota alimentaria provisoria	26	0,7%
Fijación de régimen de visitas	6	0,2%
Guarda de menores/incapaces	3	0,1%
Levantamiento de la medida Judicial	3	0,1%
Oficio de protección policial	598	15,7%
Orden para retirar enseres personales	24	0,6%
Otras medidas	546	14,4%
Prohibición de acercamiento/comunicación	1643	43,2%
Recurso de Revocatoria	0	0,0%
Reintegro al hogar a las víctimas	35	0,9%
Restitución de alimentos	0	0,0%
Restitución de bienes	7	0,2%
Retiro de la víctima	3	0,1%
Secuestro de arma	7	0,2%
Tratamientos de rehabilitación	820	21,6%
Guarda de Menores víctimas	2479	34,0%
<b>Totales</b>	<b>7299</b>	<b>100,0%</b>



**Gráfico N° 21: Casos con niveles de violencia psicológica.**

### c. Violencia Económica

Medidas	Total	%
Abstención de Publicación	98	3,5%
Alojamiento temporario de la victima	0	0,0%
Custodia Policial	4	0,1%
Desestimación de Denuncia	26	0,9%
Exclusión del agresor	172	6,1%
Fijación de cuota alimentaria provisoria	14	0,5%
Fijación de régimen de visitas	3	0,1%
Guarda de menores/incapaces	2	0,1%
Levantamiento de la medida Judicial	2	0,1%
Oficio de protección policial	260	9,2%
Orden para retirar enseres personales	6	0,2%
Otras medidas	126	4,5%
Prohibición de acercamiento/comunicación	534	18,9%
Recurso de Revocatoria	0	0,0%
Reintegro al hogar a las víctimas	20	0,7%
Restitución de alimentos	0	0,0%
Restitución de bienes	4	0,1%
Retiro de la víctima	2	0,1%
Secuestro de arma	3	0,1%
Tratamientos de rehabilitación	305	10,8%
Guarda de Menores víctimas	702	24,9%
<b>Totales</b>	<b>2283</b>	<b>80,9%</b>

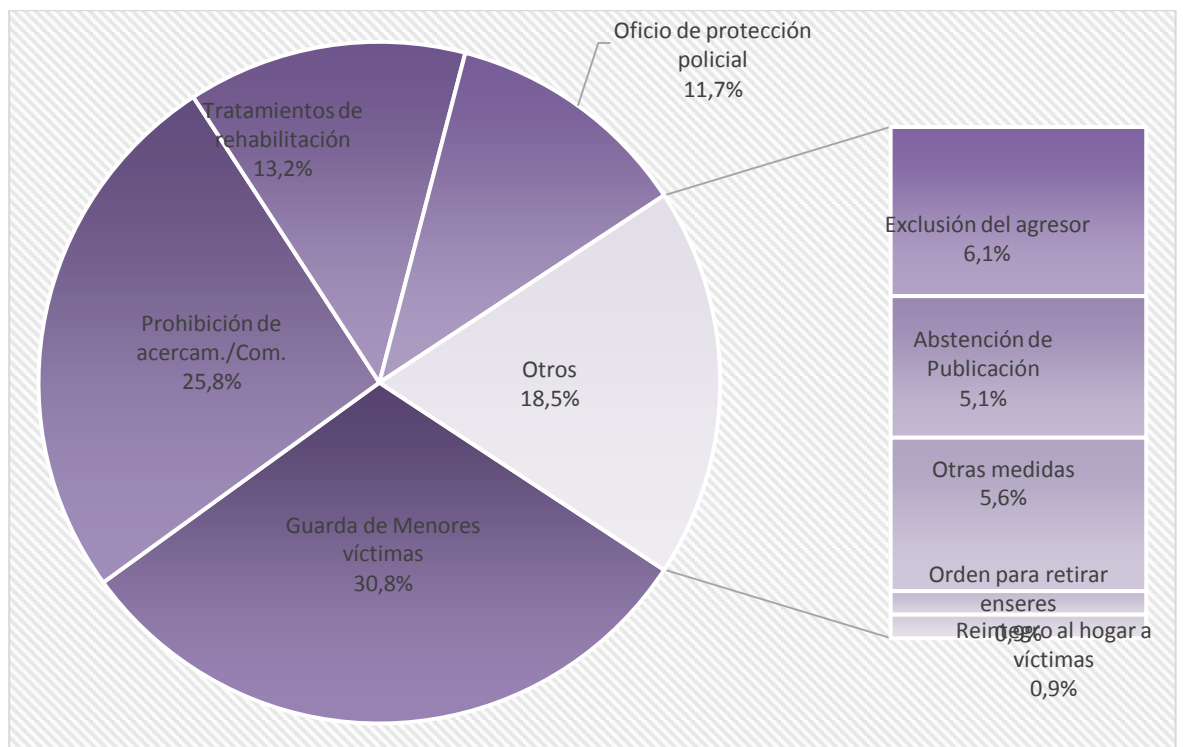


**Gráfico Nº 22: Casos con niveles de violencia ambiental.**



#### d. Violencia Sexual

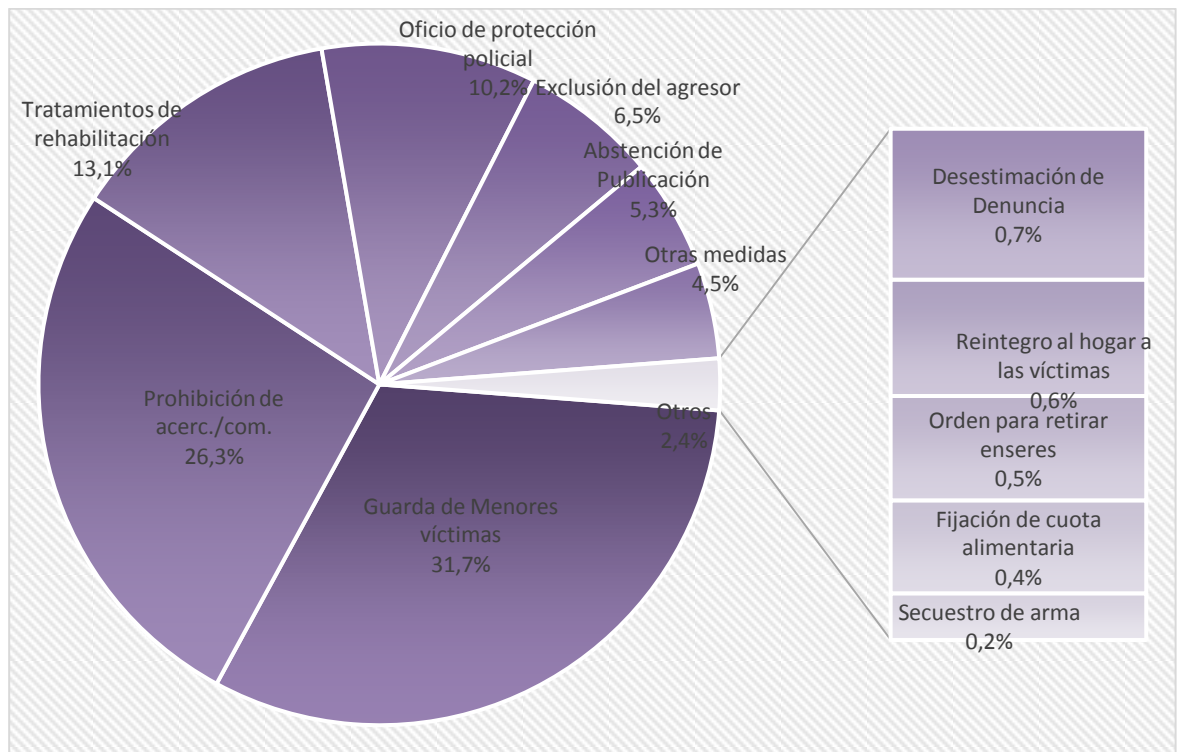
Medidas	Total	%
Abstención de Publicación	36	5,1%
Alojamiento temporario de la victima	0	0,0%
Custodia Policial	2	0,3%
Desestimación de Denuncia	5	0,7%
Exclusión del agresor	43	6,1%
Fijación de cuota alimentaria provisoria	2	0,3%
Fijación de régimen de visitas	0	0,0%
Guarda de menores/incapaces	0	0,0%
Levantamiento de la medida Judicial	0	0,0%
Oficio de protección policial	82	11,7%
Orden para retirar enseres personales	6	0,9%
Otras medidas	27	3,8%
Prohibición de acercamiento/comunicación	181	25,8%
Recurso de Revocatoria	0	0,0%
Reintegro al hogar a las víctimas	6	0,9%
Restitución de alimentos	0	0,0%
Restitución de bienes	1	0,1%
Retiro de la víctima	0	0,0%
Secuestro de arma	2	0,3%
Tratamientos de rehabilitación	93	13,2%
Guarda de Menores víctimas	216	30,8%
<b>Totales</b>	<b>702</b>	<b>100,0%</b>



**Gráfico Nº 23:** Casos con niveles de violencia sexual.

### e. Violencia Restricción de participación social

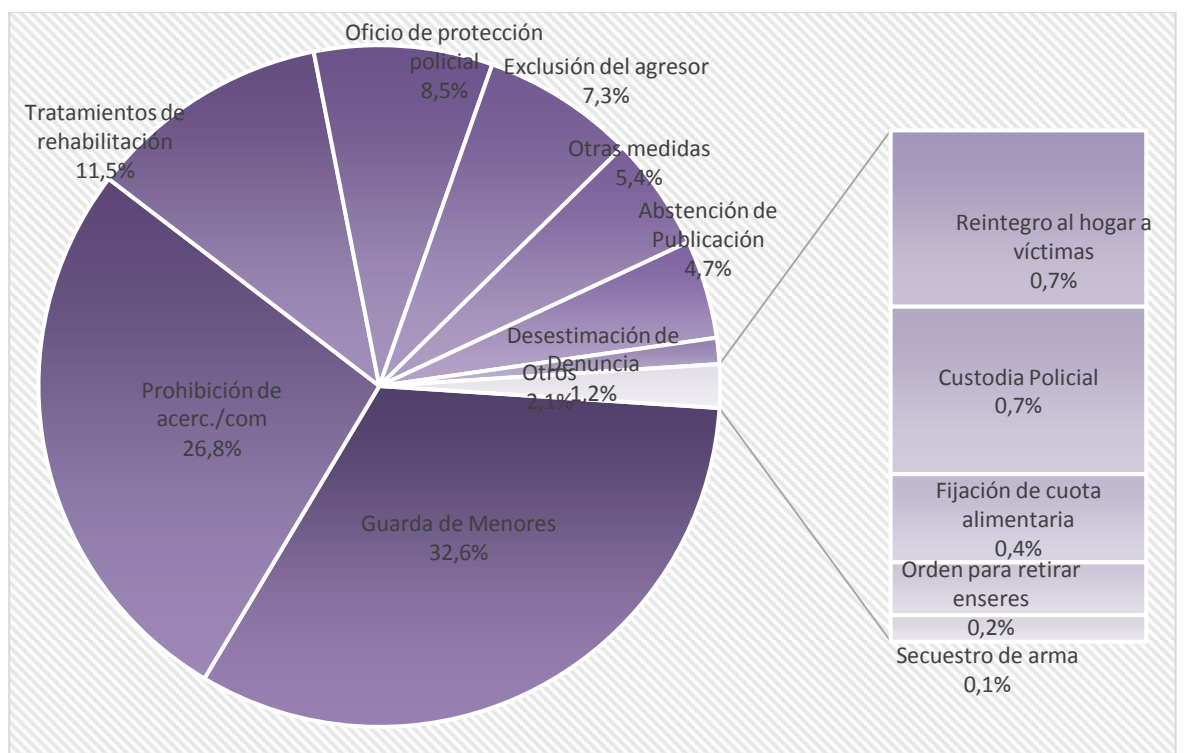
Medidas	Total	%
Abstención de Publicación	95	5,3%
Alojamiento temporario de la victima	0	0,0%
Custodia Policial	2	0,1%
Desestimación de Denuncia	13	0,7%
Exclusión del agresor	117	6,5%
Fijación de cuota alimentaria provisoria	8	0,4%
Fijación de régimen de visitas	2	0,1%
Guarda de menores/incapaces	1	0,1%
Levantamiento de la medida Judicial	0	0,0%
Oficio de protección policial	184	10,2%
Orden para retirar enseres personales	9	0,5%
Otras medidas	73	4,0%
Prohibición de acercamiento/comunicación	474	26,3%
Recurso de Revocatoria	0	0,0%
Reintegro al hogar a las víctimas	10	0,6%
Restitución de alimentos	0	0,0%
Restitución de bienes	2	0,1%
Retiro de la víctima	2	0,1%
Secuestro de arma	4	0,2%
Tratamientos de rehabilitación	236	13,1%
Guarda de Menores víctimas	572	31,7%
<b>Totales</b>	<b>1804</b>	<b>100,0%</b>



**Gráfico Nº 24:** Casos con niveles de violencia restricción de participación social.

## f. Violencia ambiental.

Medidas	Total	%
Abstención de Publicación	132	4,7%
Alojamiento temporario de la victima	0	0,0%
Custodia Policial	19	0,7%
Desestimación de Denuncia	35	1,2%
Exclusión del agresor	205	7,3%
Fijación de cuota alimentaria provisoria	10	0,4%
Fijación de régimen de visitas	2	0,1%
Guarda de menores/incapaces	0	0,0%
Levantamiento de la medida Judicial	2	0,1%
Oficio de protección policial	239	8,5%
Orden para retirar enseres personales	6	0,2%
Otras medidas	146	5,2%
Prohibición de acercamiento/comunicación	757	26,8%
Recurso de Revocatoria	0	0,0%
Reintegro al hogar a las víctimas	20	0,7%
Restitución de alimentos	0	0,0%
Restitución de bienes	2	0,1%
Retiro de la víctima	1	0,0%
Secuestro de arma	3	0,1%
Tratamientos de rehabilitación	325	11,5%
Guarda de Menores víctimas	919	32,6%
<b>Totales</b>	<b>2823</b>	<b>100,0%</b>



**Gráfico Nº 25:** Casos con niveles de violencia ambiental.

## DISTRIBUCIÓN GEOGRÁFICA DE LA PROBLEMÁTICA DE LA VIOLENCIA INTRAFAMILIAR

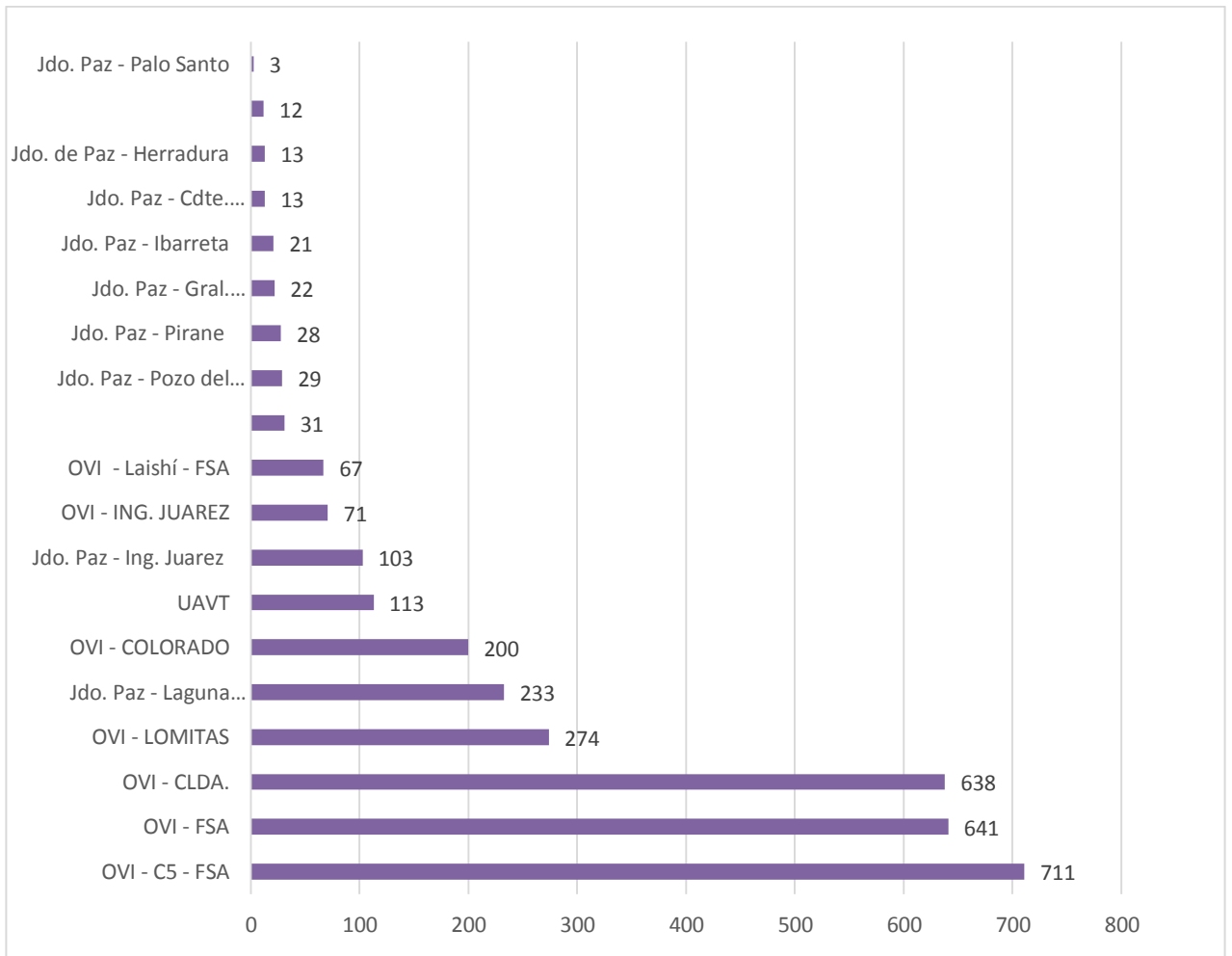
- Casos iniciados por dependencia judicial de ingreso.

Dependencia de Origen	Total	%
Oficina de Violencia Intrafamiliar (ovi) - C5 - FSA	711	22,1%
Oficina de Violencia Intrafamiliar (ovi) - FSA	641	19,9%
Oficina de Violencia Intrafamiliar (ovi) - CLDA.	638	19,8%
Oficina de Violencia Intrafamiliar (ovi) - LOMITAS	274	8,5%
Laguna Blanca - Juzgado de Paz	233	7,2%
Oficina de Violencia Intrafamiliar (ovi) - COLORADO	200	6,2%
UAVT	113	3,5%
Ing. Juárez - Juzgado de Paz	103	3,2%
Oficina de Violencia Intrafamiliar (ovi) - ING. JUAREZ	71	2,2%
Oficina de Violencia Intrafamiliar (ovi) - Laishí - FSA	67	2,1%
Gral. Belgrano - Juzgado de Paz	31	1,0%
Pozo del Tigre - Juzgado de Paz	29	0,9%
Pirané - Juzgado de Paz	28	0,9%
Gral. Güemes - Juzgado de Paz	22	0,7%
Ibarreta - Juzgado de Paz	21	0,7%
Cdte. Fontana - Juzgado de Paz	13	0,4%
Juzgado de Paz - Herradura	13	0,4%
Est. del Campo - Juzgado de Paz	12	0,4%
Palo Santo - Juzgado de Paz	3	0,1%
<b>Total</b>	<b>3223</b>	<b>100,0%</b>

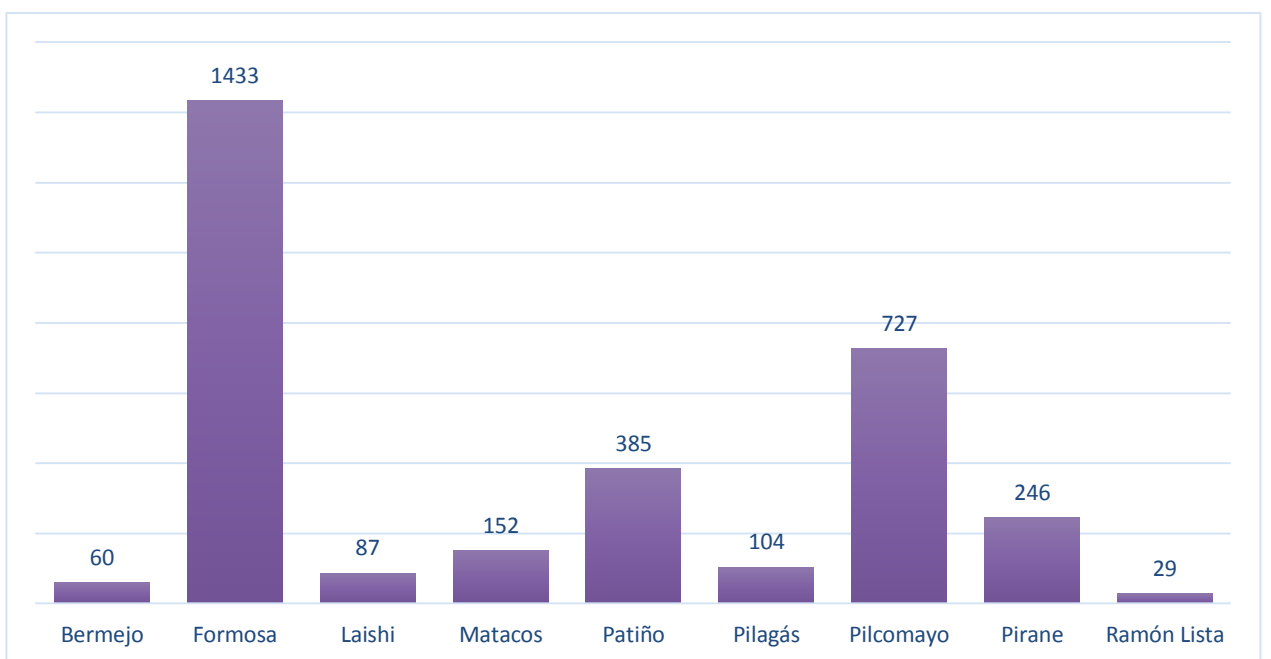
- Casos iniciados por departamento.

### a. Resumen.

Departamento	Sexo del/la Víctima		Total
	Femenino	Masculino	
Bermejo	47	13	60
Formosa	1248	185	1433
Laishí	82	5	87
Matacos	143	9	152
Patiño	346	39	385
Pilagás	95	9	104
Pilcomayo	641	86	727
Pirané	231	15	246
Ramón Lista	26	3	29
<b>Total</b>	<b>2859</b>	<b>364</b>	<b>3223</b>



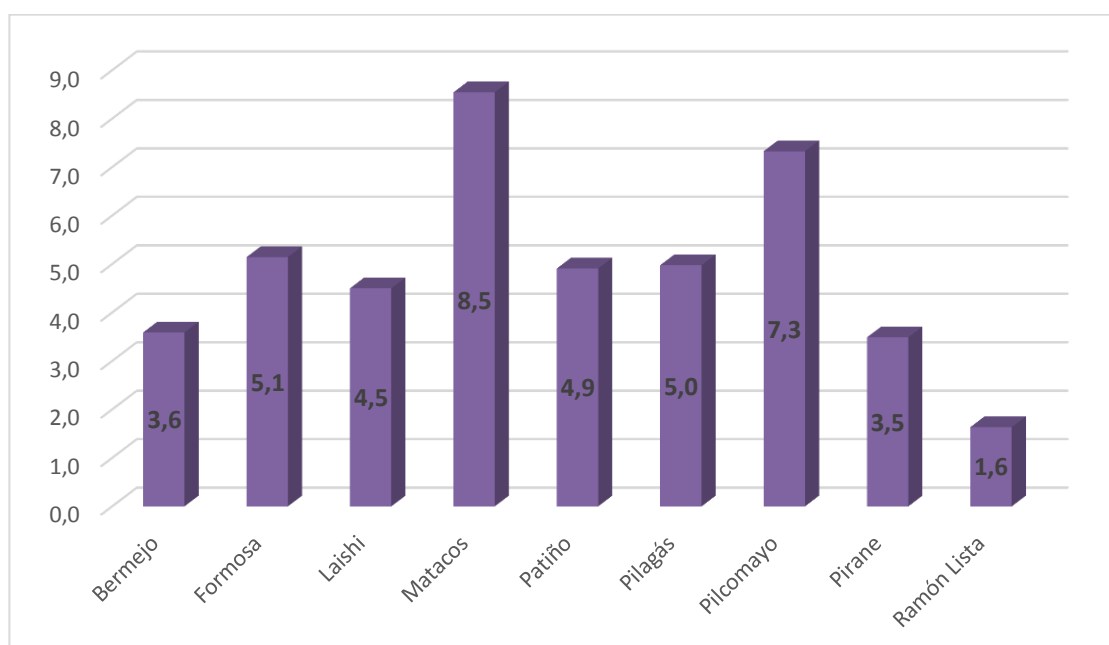
**Gráfico N° 26: Casos Denunciados por Dependencia.**



**Gráfico N°27: Total de casos denunciados por Departamento y discriminación del Sexo de la parte denunciante.**

**b. Tasa de violencia cada 1000 habitantes (casos denunciados/población) x 1000.**

Departamento	Total	Habitantes	Tasa
Bermejo	60	16.718	3,6
Formosa	1.433	278.654	5,1
Laishí	87	19.333	4,5
Matacos	152	17.793	8,5
Patiño	385	78.445	4,9
Pilagás	104	20.899	5,0
Pilcomayo	727	99.211	7,3
Pirané	246	70.514	3,5
Ramón Lista	29	17.727	1,6
<b>Total</b>	<b>3.223</b>	<b>619.294</b>	<b>5,2</b>



**Gráfico N° 28: Tasa de violencia cada 1000 habitantes.**

**c. Detalle por departamento.**

– **Departamento Formosa.**

Localidades	Sexo del Denunciante		Total
	Femenino	Masculino	
Colonia Pastoril	2		2
Formosa	1243	183	1426
Mariano Boedo	1		1
Mojón de Fierro	1	2	3
San Hilario	1		1
<b>Total</b>	<b>1248</b>	<b>185</b>	<b>1433</b>

– Departamento Patiño.

Localidades	Sexo del Denunciante		Total
	Femenino	Masculino	
Bartolomé de Las Casas	1		1
Colonia Tajerey	1		1
Comandante Fontana	15		15
Espinillo	13	1	14
Estanislao Del Campo	30	4	34
Fortin Cabo 1ro Lugones	6		6
General Manuel Belgrano	35	2	37
Ibarreta	23	2	25
La Linea	1		1
La Pantalla	1		1
Las Lomitas	117	18	135
Posta Cambio A Zalazar	4	1	5
Pozo del Tigre	42	6	48
San Martin Dos	15	2	17
San Martin Uno	1		1
Villa General Guemes	41	3	44
<b>Total</b>	<b>346</b>	<b>39</b>	<b>385</b>

– Departamento Pirané.

Localidades	Sexo del Denunciante		Total
	Femenino	Masculino	
Colonia El Zapallito	1		1
Colonia Mayor Villafañe	14	1	15
Colonia Pampa Villanueva	1		1
Colonia Rodas	1		1
El Bañadero	1		1
El Colorado	127	12	139
Kilometro 210 Navegación Rio Bermejo	1		1
La Sirena	1		1
Palo Santo	10		10
Pirané	43		43
Villa Dos Trece	31	2	33
<b>Total</b>	<b>231</b>	<b>15</b>	<b>246</b>

– Departamento Pilcomayo.

Localidades	Sexo del Denunciante		Total
	Femenino	Masculino	
Clorinda	456	55	511
El Para	1	1	2
Isla General Manuel Belgrano	2		2
La Primavera	8	1	9
Laguna Blanca	81	20	101
Laguna Naick Neck	40	6	46
Palma Sola	11	1	12
Riacho He He	33	1	34
San Juan	1		1

Siete Palmas	6	1	7
Tres Lagunas	1		1
Villa Lucero	1		1
<b>Total</b>	<b>641</b>	<b>86</b>	<b>727</b>

– Departamento Matacos.

Localidades	Sexo del Denunciante		Total
	Femenino	Masculino	
El Mistolar	1		1
Ingeniero Guillermo Nicéforo Juárez	141	9	150
Misión Pozo Yacaré	1		1
<b>Total</b>	<b>143</b>	<b>9</b>	<b>152</b>

– Departamento Bermejo.

Localidades	Sexo del Denunciante		Total
	Femenino	Masculino	
El Cañon	1		1
Fortín La Soledad	1		1
Guadalcazar	2	4	6
Laguna Yema	20	3	23
Lamadrid	4	3	7
Las Banderitas	1		1
Los Chiriguanos	11	1	12
Pozo de Maza	2		2
Pozo del Mortero	1	1	2
Puerto Irigoyen	2		2
Río Muerto	1		1
(en blanco)	1	1	2
<b>Total</b>	<b>47</b>	<b>13</b>	<b>60</b>

– Departamento Laishí.

Localidades	Sexo del Denunciante		Total
	Femenino	Masculino	
El Dorado	2		2
El Naranjito	1		1
Esterito	1		1
General Lucio Victorio Mansilla	1		1
Herradura	13	1	14
Kilometro 100 Navegación	2	1	3
San Antonio	1		1
San Francisco de Laishí	47	4	51
Tatané	1		1
Villa Escolar	12		12
(en blanco)	1		1
<b>Total</b>	<b>82</b>	<b>5</b>	<b>87</b>



– Departamento Pilagá.

Localidades	Sexo del Denunciante		Total
	Femenino	Masculino	
Buena Vista	20	3	23
El Espinillo	26	2	28
Ibarreta	2	1	3
Laguna Gallo	2		2
Misión Tacaaglé	31	2	33
Tres Lagunas	14	1	15
<b>Total</b>	<b>95</b>	<b>9</b>	<b>104</b>

– Departamento Ramón Lista.

Localidades	Sexo del Denunciante		Total
	Femenino	Masculino	
El Algarrobo	1		1
El Breal	1		1
El Chorro	11		11
El Potrillo	5	1	6
El Tronquito		1	1
General Enrique Mosconi	1		1
Ingeniero Guillermo Nicéforo Juárez		1	1
Lote 8	5		5
Palmar Largo	1		1
(en blanco)	1		1
<b>Total</b>	<b>26</b>	<b>3</b>	<b>29</b>

i. Distribución geográfica de los casos denunciados en la Capital, discriminado por barrio.

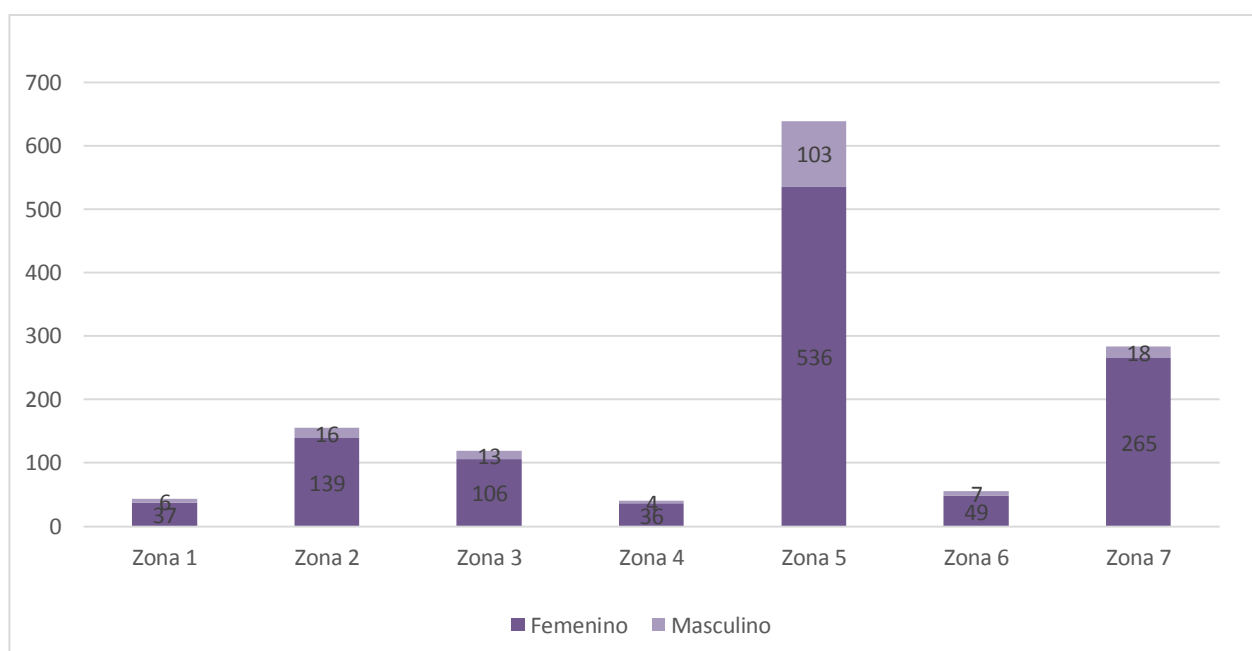
Barrios	Sexo del Denunciante		Total
	Femenino	Masculino	
1 de mayo	3		3
12 de octubre	13	1	14
16 de Julio	2	1	3
2 de abril	11	2	13
20 de Julio	29	5	34
6 de enero	12	2	14
7 de mayo	24	7	31
7 de noviembre	2		2
8 de marzo	13	2	15
8 de octubre	15	1	16
8 de octubre Bis	4	1	5
Antenor Gaúna	34	9	43
Bernardino Rivadavia	11	2	13
Centro	12		12
Colluccio	5		5
Colonia Mayor Villafañe	1		1
Complejo Las Américas	1		1
Covifol		1	1
Divino Niño	28	2	30

Don Bosco	12	1	13
El Mistol	1		1
El Palomar	16	3	19
El Porvenir	82	14	96
El Quebracho	2		2
El Quebranto	7	1	8
El Resguardo	3	1	4
Emilio Tom	1		1
Eva Perón	65	18	83
Evita	5		5
Facundo Quiroga	1		1
Federación	1		1
Fontana	11	2	13
Guadalupe	11	2	13
Guayaibí	1		1
Herradura	1		1
Illia I	2		2
Illia II	1	1	2
Incone		1	1
Independencia	5	2	7
Itatí I	1		1
Itatí II	4		4
Juan Domingo Per	33	12	45
Juan Manuel de Rosas	2		2
La Alborada	4		4
La Floresta	7	3	10
La Maroma	1		1
La Paz	6		6
La Pilar	11		11
La Rosa	7	1	8
Laguna Siam	1	1	2
Las Delicias	1		1
Las Orquídeas	14	2	16
Laura Vicuña	4		4
Libertad	2	1	3
Liborsi	17		17
Lisbel Rivira	10		10
Los Inmigrantes	3	1	4
Lote 110	11	2	13
Lote 111	47	1	48
lote 33	6	2	8
Lote 67	1		1
lote 68	2	2	4
Lote Rural 3 Bis	2		2
Luján	10	3	13
Malvinas	3		3
Mariano Moreno	21	2	23
Militar	2		2
Mojón de Fierro	1		1
Monteagudo	4		4
Municipal	8		8
Namqom	28	3	31
Norte Bis	5		5
Nueva Formosa	47	1	48

Nueva Pompeya	1		1
Obrero	20	2	22
Parque Urbano I	3		3
Pueblo de Dios	2		2
República Argentina	44	8	52
Ricardo Balbín	1		1
Sagrado Corazón	14		14
San Agustín	5	1	6
San Andrés	3		3
San Antonio	16	2	18
San Francisco	21	3	24
San Isidro Labrador	11	1	12
San Jorge	6	1	7
San Jos	10	1	11
San Juan Bautista	14		14
San Juan I	5	1	6
San Juan II	5		5
San Martín	10	3	13
San Miguel	11		11
San Pedro	10	2	12
Santa Isabel	3		3
Santa Rosa	10		10
Simón Bolívar	69	10	79
Sin Especificar	56	15	71
Stella Maris	6		6
Urbanización España	12	4	16
Urbanización Maradona	13		13
Urbanización San Isidro	3		3
Urunday	1	1	2
Venezuela	8		8
Vial	11	2	13
Villa Belgrano	1		1
Villa del Rosario	11	2	13
Villa Hermosa	14		14
Villa Jardín	1	1	2
Villa Lourdes	16	1	17
Villa Virgen del Carmen	14	2	16
Zona Rural	8	1	9
<b>Total</b>	<b>1243</b>	<b>183</b>	<b>1426</b>

ii. **Distribución Geográfica por zonas de los casos denunciados en la Ciudad Capital.**

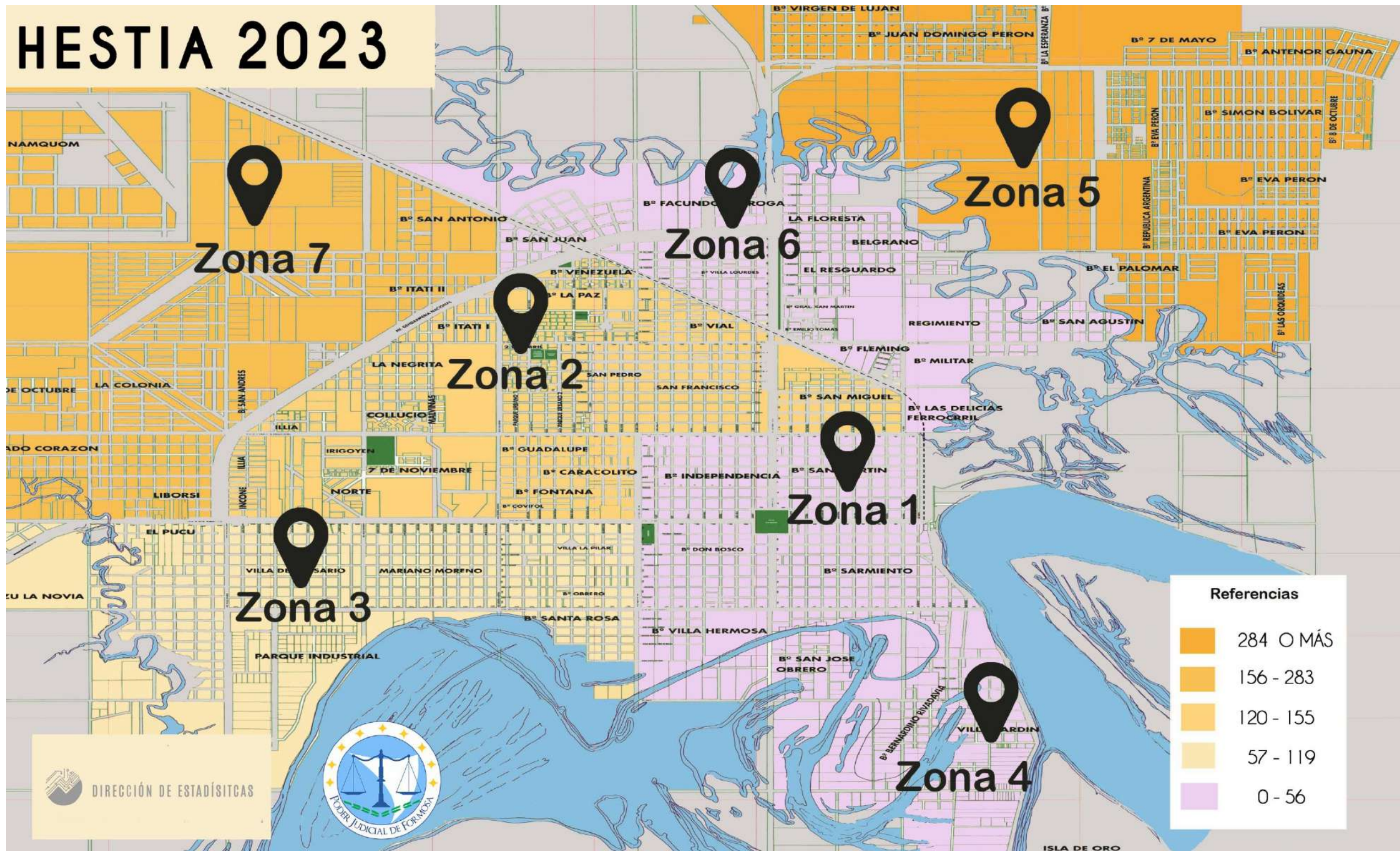
Zonas	Sexo del Denunciante		Total
	Femenino	Masculino	
Sin especificar	56	15	71
Zona 1	37	6	43
Zona 2	139	16	155
Zona 3	106	13	119
Zona 4	36	4	40
Zona 5	536	103	639
Zona 6	49	7	56
Zona 7	265	18	283
Áreas rurales	19	1	20
<b>Total</b>	<b>1243</b>	<b>183</b>	<b>1426</b>



**Gráfico Nº 29: Casos denunciados según la ubicación geográfica del hecho.**

Conforme los datos analizados, el mapa de violencia intrafamiliar de la ciudad de Formosa quedaría conformado de la siguiente manera:

# HESTIA 2023



## Barrios distribuidos por zonas en Formosa Capital

- **ZONA 1**

Centro
Don Bosco
Independencia
San Martín

- **ZONA 2**

17 de Octubre
2 de Abril
8 de Marzo
Colluccio
Cono Sur
El Mistol
El Palmar
Evita
Federación
Ibirá Pitá
Illia I
Illia II
Itatí I
Juan M. de Rosas
La Paz
Libertad
Malvinas
Municipal
Parque Urbano I
San Francisco
San Isidro Labrador
San Miguel
San Pedro
Solidaridad
Urunday
Venezuela
Incone
Guayaibí
Vial
Complejo las Américas

- **ZONA 3**

Covifol
Fontana
Guadalupe
Hipólito Irigoyen
La Alborada
La Pilar
Laguna Siam
Mariano Moreno
Obrero
Parque Industrial
San Jorge
Santa Rosa

Villa del Rosario

- ZONA 4

Bernardino Rivadavia
Lote 4
Pio XI
San José
Villa Hermosa
Villa Jardín

- ZONA 5

1 de Mayo
20 de Julio
6 De Enero
60 Viviendas
7 de Mayo
8 de Octubre
8 de Octubre Bis
Antenor Gaúna
El Palomar
El Porvenir
El Quebranto
Eva Perón
Juan Domingo Per
La Rosa
Las Orquídeas
Los Inmigrantes
lote 33
Lote Rural 3 Bis
Luján
Namqom
Norte Bis
Pirané
República Argentina
Simón Bolívar
Stella Maris
Urbanización Maradona
Urbanización San Isidro

- ZONA 6

El Resguardo
Emilio Tomás
Facundo Quiroga
John Kennedy (Ex Fleming)
La Floresta
Las Delicias
Ricardo Balbín
San Agustín
San Juan I
San Juan II
Villa Belgrano
B° Militar

La Maroma
Villa Lourdes

- **ZONA 7**

12 de Octubre
16 de Julio
Carlitos Menem Junior
Divino Niño
El Quebracho
Fachini
Itatí II
Laura Vicuña
Liborsi
Lisbel Rivira
Lote 111
Lote 110
Lote 67
Lote 68
Santa Isabel
Nueva Formosa
Nueva Pompeya
Sagrado Corazón
San Andrés
San Antonio
San Hilario
San Juan Bautista
Urbanización España
7 de Noviembre
Villa Virgen del Carmen

i. **Distribución Geográfica por de los casos denunciados en la Ciudad de Clorinda.**

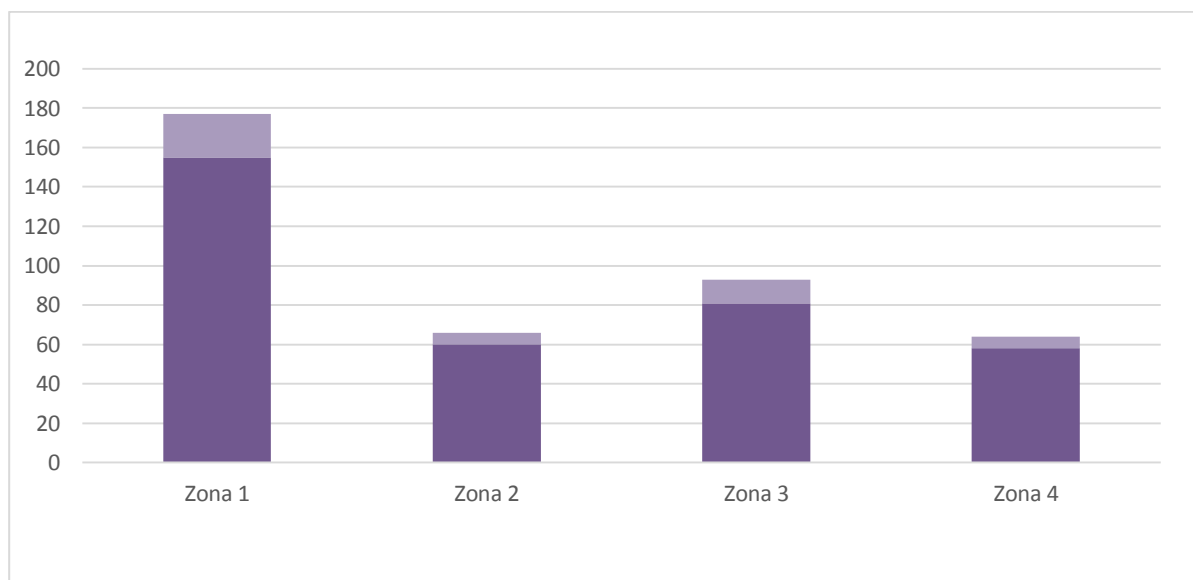
Barrio	Sexo del Denunciante		Total
	Femenino	Masculino	
140 viviendas	3		3
1ro de Mayo	67	10	77
2 De agosto	4	2	6
216 viviendas	2		2
240 viviendas	6		6
25 de mayo	40	3	43
29 de Setiembre	12		12
33 viviendas		1	1
6 de enero	1	2	3
8 De abril	8	4	12
96 viviendas	2		2
ACA	10	1	11
Agua Potable	13		13
Alto	8	2	10
Belgrano	5	2	7
Clorinda (Centro)	19	2	21



Cristo	8	1	9
Eva Perón (442 Viviendas)	7		7
General Manuel Belgrano	2		2
Guadalupe	5	1	6
Itatí	8	1	9
Juan Domingo Perón (742 Viviendas)	11	1	12
Juan José Bogarín (300 Viviendas)	5		5
Libertad	11	2	13
Nazareno	9	1	10
Nazareth	1		1
Norte	2		2
Obrero	3		3
Pedro Montoya (500 Viviendas)	11	1	12
Porteño Norte	31	4	35
Porteño Sur	12		12
Presidenta Cristina Fernández	1		1
Puerto Pilcomayo	7		7
San Cayetano	8	1	9
San Francisco De Asís	1	1	2
San José	7		7
San Juan	2		2
San Luís	4		4
Sin Especificar	92	9	101
Soldado Argentino	1		1
Sta. María De Cortona	3		3
Toba	3	3	6
Villa General G	1		1
<b>Total</b>	<b>456</b>	<b>55</b>	<b>511</b>

ii. **Distribución Geográfica por zonas de los casos denunciados en la Ciudad de Clorinda.**

Barrio	Sexo del Denunciante		Total
	Femenino	Masculino	
Sin especificar	92	9	101
Zona 1	155	22	177
Zona 2	60	6	66
Zona 3	81	12	93
Zona 4	58	6	64
Zonas rurales	10		10
<b>Total</b>	<b>456</b>	<b>55</b>	<b>511</b>



**Gráfico Nº 30:** Casos denunciados según la ubicación geográfica del hecho en la ciudad de Clorinda

## Barrios distribuidos por zonas en la Ciudad de Clorinda

- ZONA 1**

2 De Abril (B° 110 Viviendas)
2 De Agosto
25 de Mayo
29 De Setiembre
33 Viviendas
8 De Abril
ACA
Agua Potable
Alto
Clorinda (Centro)
La Piedad
Libertad
Obrero
Puerto Pilcomayo
San Cayetano
San Francisco De Asís
San José
San Luís
San Vicente De Paul
Sta. María De Cortona
Toba
Soldado Argentino

- ZONA 2**

Belgrano
Eva Perón (442 Viviendas)
Itatí
Juan Domingo Perón (742 Viviendas)
Nazareno
Pedro Montoya (500 Viviendas)
Pte. Cristina Fernández
San Juan

- **ZONA 3**

96 Viviendas
140 Viviendas
1ro de Mayo
216 Viviendas
240 Viviendas
6 de Enero
Juan José Bogarín (300 Viviendas)
Malvinas Argentinas

- **ZONA 4**

Cristo
El Porteño
Guadalupe
Porteño Norte
Porteño Sur
Norte

# CLORINDA 2023



DIRECCIÓN DE ESTADÍSTICAS

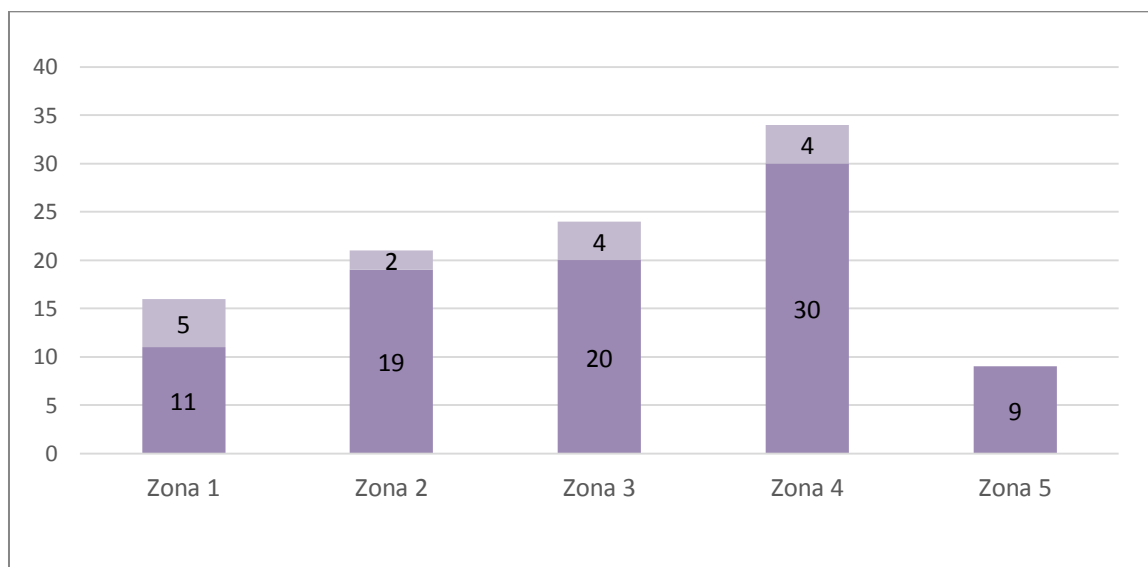


i. **Distribución Geográfica de los casos denunciados en la Ciudad de Las Lomas.**

Barrio	Sexo del/la Denunciante		Total
	Femenino	Masculino	
Autoconstrucción	2		2
Brete	1		1
Centro	10	3	13
Comunidad Originaria Ayo La Bomba	1		1
Comunidad Originaria Colonia Muñiz	1		1
El Algarrobo		1	1
El Talar	5		5
El Triángulo	1	2	3
Emeta	7	1	8
Emisora	3		3
Estanislao Del Campo	1		1
Eva Perón	5	1	6
Garita	4		4
Guarda la Tosca	6	1	7
Industrial	6	1	7
Industrial Norte	3		3
Islas Malvinas	2	2	4
Juan Bautista Alberdi	1		1
La Loma	5		5
La Pantalla	5		5
La Paz	2		2
Lote 27	4		4
Norte	1		1
Nueva esperanza	7	2	9
Posta Cambio A Zalazar	1		1
San Cayetano	1		1
San Luis	6	2	8
Sin Especificar	24	2	26
YPF	2		2
<b>Total</b>	<b>117</b>	<b>18</b>	<b>135</b>

ii. **Distribución Geográfica por zonas de los casos denunciados en la Ciudad de Las Lomas.**

Barrio	Sexo del/la Denunciante		Total
	Femenino	Masculino	
Sin especificar	24	2	26
Zona 1	11	5	16
Zona 2	19	2	21
Zona 3	20	4	24
Zona 4	30	4	34
Zona 5	9		9
Zonas rurales	4	1	5
<b>Total</b>	<b>117</b>	<b>18</b>	<b>135</b>



**Gráfico N° 31:** Casos denunciados según la ubicación geográfica del hecho.

### Barrios distribuidos por zonas en la localidad de Las Lomitas

- ZONA 1**

Centro
Las Lomitas Centro
Las Violetas
22 viviendas
El Triangulo
Algarrobo
San Antonio

- ZONA 2**

España
Garita
La Loma
La Pantalla
La Paz
Brete
Islas Malvina

- ZONA 3**

Autoconstrucción
Eva Perón
San José Obrero

---

San Luis
San Cayetano
Guarda La Tosca

- **ZONA 4**

Emeta
Emisora
Industrial
Norte
Nueva Esperanza
Industrial Norte
YPF

- **ZONA 5**

El Talar
Lote 27
1º de Mayo

---



DIRECCIÓN DE ESTADÍSTICAS

# LAS LOMITAS 2023





## ANEXO

### DEFINICIONES.

La Corte Suprema de Justicia de la Nación, a través de la Oficina de Violencia Doméstica y en el ámbito del Sistema Intermedio de Violencia Doméstica, define los siguientes tipos de violencia:

**\*Violencia física:** se refiere a la agresión física manifiesta. Implica todo tipo de violencia que produzca sobre el cuerpo un daño o dolor, como por ejemplo golpes de puño, intento de ahorcamiento, golpes con objetos, etc.

**\*Violencia verbal/psicológica/emocional:** se refiere a los casos en los que se registra algún tipo de agresión dirigida a dañar emocionalmente a la persona. Se trata de un maltrato que puede tener y generalmente tiene consecuencia de orden psicológico, como desvalorización, autculpabilización, etc. Es un tipo de violencia que frecuentemente acompaña a otras formas de manifestaciones violentas. Sin embargo, también puede registrarse de modo independiente: es decir, pueden encontrarse víctimas de maltrato o violencia emocional que no padezcan además otro tipo de violencias.

**\*Violencia sexual/reproductiva:** se refiere al ejercicio de una acción que vulnere cualquier aspecto de la vida sexual de la mujer y/o su derecho a decidir sobre aspectos vinculados a la reproducción. Se expresa como acoso, imposición a la hora de mantener relaciones sexuales, prohibición o limitación en su capacidad de decidir sobre el uso de métodos anticonceptivos, entre otros aspectos.

**\*Violencia económica/patrimonial:** se refiere a los casos en donde se registra control, sustracción o restricción en el uso del dinero. Involucra también aspectos vinculados a la disposición y decisión sobre bienes patrimoniales y/o gananciales.

**\*Restricción de participación social:** Se refiere a las situaciones en que se denuncia control de las salidas, encierro por parte del agresor, prohibición de asistir a eventos sociales, etc. (independientemente del ejercicio de violencia física manifiesta).